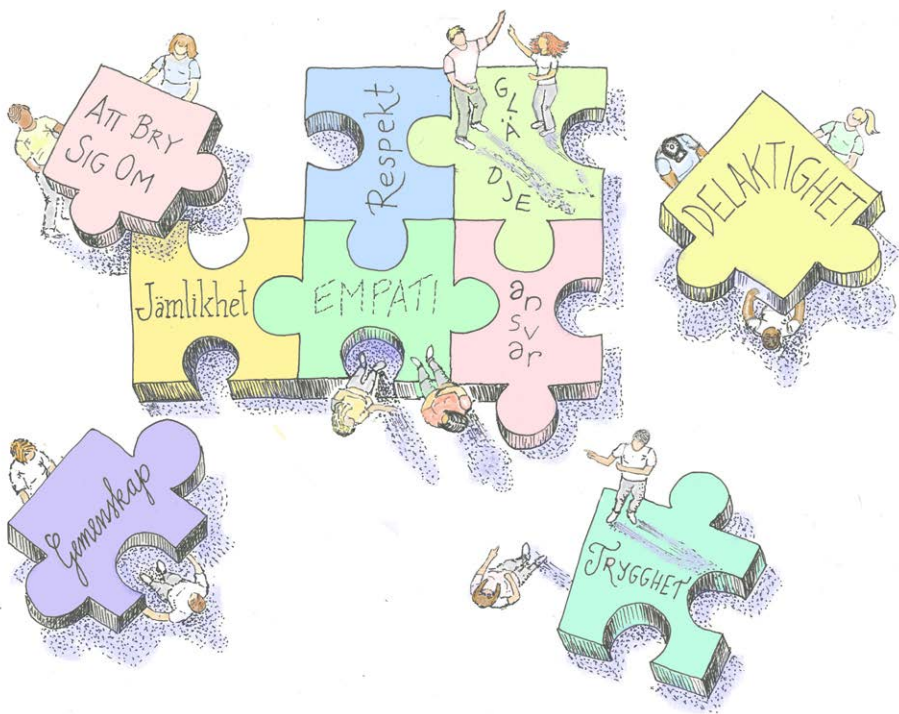


Kalender

och
läsårsguide
2024–2025



GYMNASIET
GRANKULLA
SAMSKOLA



Kalender

och

läsårsguide

2024–2025

Namn

Telefon

Epost

Adress

.....

.....

Skolans tack till Stiftelsen Grankulla samskola som finansierat denna kalender.

Namnsdagar och dagslistor:
© Helsingfors universitets almanacksbyrå
Tryckeri: Forsberg, Jakobstad
Upplaga: 380



7 HÄR FINNS VI

10 VII GGs

13 VECKOKALENDER

period 1	16
period 2	34
period 3	54
period 4	76
period 5	94

122 VÄRDEGRUND & VERKSAMHET

våra satsningar och mål under året	123
våra överenskommelser	125
vår vision	126

127 STUDIER & BETYG

GLP21, Gymnasiet	127
läroplan 2021	
mångsidiga kompetenser, 6k	128
läroplanen	130
schema	132
bedömning	133
omtagningsprov & höjning	134
självständiga studier	135
betyg och examen	136

138 NÄRVARO & FRÅNVARO

142 STÖD, HANDLEDNING & STUDERANDEVÅRD

studerandevård	144
handlingsplan mot trakasserier	147

148 OM NÅGON FARA UPPSTÅR

alarmera	148
evakuering	148
skydd inomhus	149
telefonnummer	149



150 NÅGRA PRAKTISKA SAKER
skolans samlingar 150

154 STUDENTEXAMEN
tidtabell för läsårets skrivningar 155

156 STUDIERESOR, SAMARBETEN
& PROJEKT
aktuella projekt 156
samarbeten 157

158 POSITIONER & PERIODER

160 GGS STUDIEUTBUD

162 GNET

164 SAMARBETET MED
KAUNIASTEN LUKIO

174 VEM SKA JAG VÄNDA MIG TILL



VI ÄR EN SKOLA med trygg lärmiljö och mångsidig verksamhet. Målet är att alla ska känna sig trygga och följa sin egen stig samt hitta nyfikenheten och glädjen i studierna. GGs är en skola för alla.

Adress Gymnasiet Grankulla samskola
Västra skolstigen 1–3, 02700 Grankulla

Webbplats www.ggs.fi

Personalens e-postadresser fornamn.efternamn@kauniainen.fi
(fornamn.efternamn@grankulla.fi)

Rektor Harriet Lassus-Utriainen
harriet.lassus-utriainen@kauniainen.fi
050–377 0317

**Biträdande rektor,
studiehandlerare
Skolsekreterare** Antonia Lindqvist
050-505 8315
Karolina
Stolt-Huttunen
050–336 4479

Studiehandledare Boel Blomqvist
050–512 1682

Skolpsykolog Fredrik Killi
050–326 8300
fredrik.killi@luvn.fi

Resurslärare Ulrika Nyman
050-325 8707

Speciallärare Patrick Stengård
050–577 2969

Hälsovårdare

Skolkurator Moa Martin
050–469 4331
monica.martin-tyolahti@luvn.fi

Vaktmästare Anders Valtersson
050–350 5311

Kansliet Skolans kansli är öppet under de tider som står på dörren. Skolsekreteraren skriver ut studieintyg, ger dig lösenord till Wilma och hjälper dig med ansökningar om studiestöd och stöd för skolresor.

Sjukanmälan Sjukanmälan bör alltid göras den aktuella dagen. Inga sjukanmälningar godkänns i efterskott.

Omyndiga studerande

Vårdnadshavarna sjukanmälar de studerande via Wilma.

Myndiga studerande

De studerande sjukanmälar sig själva per telefon till skolsekreteraren, samt per Wilma till mentorn. Varken studerande eller vårdnadshavare kan föra in frånvaro i Wilma.

Stiftelsen Grankulla samskola

Under skolans drygt 110-åriga existens har många f.d. rektorer, lärare och studerande donerat medel till skolan att delas ut i form av stipendier. De flesta av dem förvaltas av Stiftelsen Grankulla samskola. Stiftelsen Grankulla samskola stöder också verksamheten i GGs och Hagelstamska skolan. Personal och studerande kan ansöka om understöd för sådan verksamhet som stöder skolgången. Stiftelsen Grankulla samskola betalar ut studiebidrag till studerande vars familjer har det ekonomiskt svårt att bekosta böcker och annat studiematerial. Rektor ger dig mera information om dessa bidrag.

här finns vi



SKOLAN ANVÄNDER WILMA som intern informationskanal och via den skickar vi aktuell information både till våra studerande och till vårdnadshavare till våra studerande som inte är myndiga. Vi skickar också ibland information till vårdnadshavarna via e-post.

Vår webbplats är också en viktig informationskanal och likaså kan du följa med vår skolvardag och vår verksamhet via Facebook och Instagram.

PERSONALEN



Lärarkåren

Ahlfors, Markus

samhällslära, historia
markus.ahlfors@kauniainen.fi

Berghäll, Camilla

svenska och litteratur,
tjänstledig läsåret 2024–25
camilla.berghall@kauniainen.fi

Backman, Sandra

engelska
sandra.backman@kauniainen.fi

Blumenthal, Marc

modersmålsinriktad finska
marc.blumenthal@kauniainen.fi

Blomqvist, Boel

studiehandledare
boel.blomqvist@kauniainen.fi

Djupsjöbacka, Simon

historia
simon.djupsjobacka@kauniainen.fi

Granhölm, Monica

fysik
monica.granhholm@kauniainen.fi

Heinrich, Charlotte

spanska
charlotte.heinrich@kauniainen.fi

Hemminki, Kristina

ranska, finska
kristina.hemminki@kauniainen.fi

Kaijärvi, Pia

gymnastik, hälsokunskap
pia.kaijarvi@kauniainen.fi

Kamppinen, Toni

historia
toni.kamppinen@kauniainen.fi

Latvakangas, verkko

A-finska
veikko.latvakangas@kauniainen.fi

Lindholm, Robert

matematik, fysik
robert.lindholm@kauniainen.fi

Lindqvist, Antonia

biträdande rektor, studiehandledare
antonia.lindqvist@kauniainen.fi

Lindroth, Annika

biologi, geografi, tjänstledig period 1–3
annika.lindroth@kauniainen.fi

Lång, Marcus

psykologi
marcus.lang@kauniainen.fi

Långström, Brita

tyska
brita.langstrom@kauniainen.fi

Nyman, Henrik

matematik
henrik.nyman@kauniainen.fi

Nyman, Ulrika

resurslärare
ulrika.nyman@kauniainen.fi

Pennanen, Felix

religion, filosofi, livsåskådning
felix.pennanen@kauniainen.fi

Pollesello, Sara

svenska och litteratur
sara.pollesello@kauniainen.fi

Rosenqvist, Viktoria

matematik
viktoria.rosenqvist@kauniainen.fi

E-post adresserna kan även vara
@grankulla.fi

Sandström, Pamela

musik
pamela.sandstrom@kauniainen.fi

Stengård, Patrick

speciallärare
patrick.stengard@kauniainen.fi

Stenman, Johanna

biträdande rektor
johanna.stenman@kauniainen.fi

Ström, Alexandra

svenska och litteratur
alexandra.strom@kauniainen.fi

Tammi, Katariina

kemi
katriina.tammi@kauniainen.fi

Teir, Malin

svenska och litteratur
malin.teir@kauniainen.fi

Thorén, Magnus

biologi, geografi
magnus.thoren@kauniainen.fi

Vainio, Ida

engelska
ida.vainio@kauniainen.fi

Westerlund, Kenneth

gymnastik
kenneth.westerlund@kauniainen.fi

IDROTTSTRÄNARE

Kihlstedt, Sam

handboll
samkihl@gmail.com

Mentorer

Din mentor är ett stöd för dig i vardagen. Hen handleder dig i praktiska ärenden och delger dig aktuell information samt följer med dina studieprestationer och eventuella frånvarotimmar. Du träffar din mentor under mentorsträffar (MT) ungefär varannan vecka.

24A

MENTOR
MARC BLUMENTHAL

24B

MENTOR
TONI KAMPPINEN



24C

MENTOR
MARCUS LÅNG

24D

MENTOR
HENRIK NYMAN

24E

MENTOR
FELIX PENNANEN

24F

MENTOR
IDA VAINIO

23A

MENTOR
MARKUS AHLFORS

23B

MENTOR
SANDRA BACKMAN

23C

MENTOR
MONICA GRANHOLM

23D

MENTOR
ULRIKA NYMAN

23E

MENTOR
BRITA LÅNGSTRÖM

23F

MENTOR
SARA POLLESSELLO

22A

MENTOR
MALIN TEIR

22B

MENTOR
VIKTORIA ROSENQVIST

22C

MENTOR
KATARIINA TAMMI

22D

MENTOR
KRISTINA HEMMINKI

22E

MENTOR
BOEL BLOMQVIST

22F

MENTOR
ROBERT LINDHOLM

VI UPPMANAR ALLA er studerande, att aktivt vara med och forma samt utveckla vår skola och det kan ni göra genom att t.ex. vara med i studerandekårens styrelse eller i andra grupper som ger ett mervärde i vardagen. Ni får gärna själva ta initiativ till olika grupper och kommittéer i skolan.

Kom och diskutera, föreslå verksamhet i vardagen, olika evenemang eller dylikt. Allas röster tas i beaktande, studerandenas, lärarnas och personalens, då vi utvecklar vår skola tillsammans.

vi i GGs

Studerandekåren och SKS

Alla studerande i skolan är med i Studerandekåren vid GGs, och den väljer en styrelse som jobbar tillsammans med sina handledare Ida Vainio och Toni Kamppinen. SKS möts regelbundet, diskuterar och tar ställning till aktuella frågor och planerar olika evenemang som förgyller vår vardag samt deltar i vissa lärarmöten. SKS fungerar som hela studerandekårens språkrör, så det går bra att vända sig till någon av styrelsemedlemmarna ifall du har önskemål om något.



GGs-tutorer 2024

Tutorerna välkomnar våra nya studerande och de finns som stöd och hjälp för nybörjarna under hela läsåret. De är bl.a. med under några mentorsträffar och under lägerskolan. Du kan vända dig till dem i frågor om skolans rutiner, studier eller för att ta initiativ till evenemang som stödjer vår inkluderande gemenskap.

24 A Elsa Haglund

24 A Louise Silfverberg

24 A Nea Örnghjelm

24 B Miranda Höglund

24 B Cecilie Lostedt

24 B Greta Michelsén

24 C Julia Ingman

24 C Axel Ramsay

24 D Alvin Mattson

24 D Viggo Nordman

24 E Andrea Rokkanen

24 E Emilia Winqvist

24 F Sofia Berntzen

24 F Amos Mäkilä



läsåret 2024–25

Augusti 2024

v	M	T	O	T	F	L	S
31				1	2	3	4
32	5	6	7	8	9	10	11
33	12	13	14	15	16	17	18
34	19	20	21	22	23	24	25
35	26	27	28	29	30	31	

December 2024

v	M	T	O	T	F	L	S
48							1
49	2	3	4	5	6	7	8
50	9	10	11	12	13	14	15
51	16	17	18	19	20	21	22
52	23	24	25	26	27	28	29
1	30	31					

April 2025

v	M	T	O	T	F	L	S
14		1	2	3	4	5	6
15	7	8	9	10	11	12	13
16	14	15	16	17	18	19	20
17	21	22	23	24	25	26	27
18	28	29	30				

September 2024

v	M	T	O	T	F	L	S
35							1
36	2	3	4	5	6	7	8
37	9	10	11	12	13	14	15
38	16	17	18	19	20	21	22
39	23	24	25	26	27	28	29
40	30						

Januari 2025

v	M	T	O	T	F	L	S
1			1	2	3	4	5
2	6	7	8	9	10	11	12
3	13	14	15	16	17	18	19
4	20	21	22	23	24	25	26
5	27	28	29	30	31		

Maj 2025

v	M	T	O	T	F	L	S
18			1	2	3	4	
19	5	6	7	8	9	10	11
20	12	13	14	15	16	17	18
21	19	20	21	22	23	24	25
22	26	27	28	29	30	31	

Oktober 2024

v	M	T	O	T	F	L	S
40		1	2	3	4	5	6
41	7	8	9	10	11	12	13
42	14	15	16	17	18	19	20
43	21	22	23	24	25	26	27
44	28	29	30	31			

Februari 2025

v	M	T	O	T	F	L	S
5						1	2
6	3	4	5	6	7	8	9
7	10	11	12	13	14	15	16
8	17	18	19	20	21	22	23
9	24	25	26	27	28		

Juni 2025

v	M	T	O	T	F	L	S
22							1
23	2	3	4	5	6	7	8
24	9	10	11	12	13	14	15
25	16	17	18	19	20	21	22
26	23	24	25	26	27	28	29
27	30						

November 2024

v	M	T	O	T	F	L	S
44				1	2	3	
45	4	5	6	7	8	9	10
46	11	12	13	14	15	16	17
47	18	19	20	21	22	23	24
48	25	26	27	28	29	30	

Mars 2025

v	M	T	O	T	F	L	S
9						1	2
10	3	4	5	6	7	8	9
11	10	11	12	13	14	15	16
12	17	18	19	20	21	22	23
13	24	25	26	27	28	29	30
14	31						

Juli 2025

v	M	T	O	T	F	L	S
27	1	2	3	4	5	6	
28	7	8	9	10	11	12	13
29	14	15	16	17	18	19	20
30	21	22	23	24	25	26	27
31	28	29	30	31			

vecko- kalender

● period 1
8.8–1.10

● period 2
2.10–29.11

● period 3
2.12–7.2

● period 4
10.2–4.4

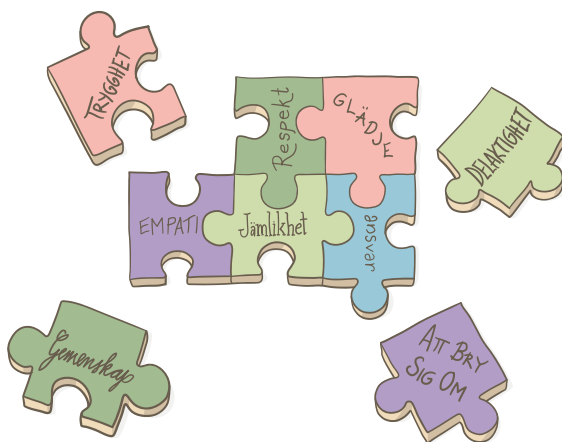
● period 5
7.4–30.5

värdegrund och verksamhet

I GYMNASIET GRANKULLA SAMSKOLAS VÄRDEGRUND (GLP21) står det bl.a. följande:

"Vår värdegrund avspeglas i våra mål och i vår dagliga verksamhet och konkretiseras i vårt bemötande av varandra. Studiemiljön är en trygg och öppen gemenskap med plats för en mångfald av tankar, frågor, känslor och åsikter.

Tillsammans vill vi hitta glädjen i att lära sig. Vår verksamhet bygger på engagemang, nyfikenhet och kontinuerligt lärande hos personal och studerande. Vi värderar uthålligt arbete och mångsidig kunskap. Skolan är en plats där alla känner att de kan både lyckas och misslyckas, samt växa och utvecklas. Vi vill skapa en gemenskap där alla är delaktiga, respekteras för dem de är, är trygga och kan vara sig själva."



I vissa avsnitt och under vissa delar finns mera info på vårt gemensamma Google Classroom, som ni kan logga in till med koden: 5ow7gws eller via QR-koden.

Vid de avsnitten och delarna där det finns tillägg och mera info samt material kommer det att finnas en bild på QR-koden. Då ni ser den vet ni alltså att det finns mera material i Classroom.



För att främja studiemotivationen och inläringen är studiemiljön i GGs kreativ, flexibel, inspirerande och trygg. Lärandet är också en ständigt pågående verksamhet som inte begränsas till skolan och därför är vår uppgift att möjliggöra inläring både i och utanför skolan.

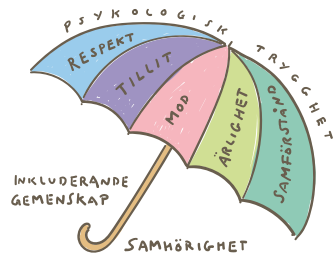
våra satsningar och mål under läsåret

Psykologisk trygghet

Under läsåret fortsätter vi att jobba med vår psykologiska trygghet och vi strävar efter att det ska vara en naturlig del av vår vardag och verksamhet, bl.a. genom satsningar på både positiv och normkreativ pedagogik. Vi ser på det ur ett brett perspektiv och kommer att lägga extra vikt vid välbefinnande och trygghet, att ha ett öppet och tillitsfullt klimat, där alla är jämlika och hittar nyfikenheten och glädjen i studierna och arbetet. Vi stödjer

både våra studerandes och personalens välmående, genom att skapa ett positivt klimat där vi visar respekt, bryr oss om varandra, ser varandra, lyssnar på varandra, tar ansvar för oss själva och varandra, förstärker varandras styrkor och både kan lyckas och vågar misslyckas. Och där vi utvecklar olika kompetenser för att helt enkelt må bra i vardagen.

Det ska genomsyra vår dagliga verksamhet, och bl.a. synas under mentorsträffar och gemensamma samlingar.



Vi strävar efter att vi alla ska få vara just dem vi är, **att vi tillsammans utvecklas som människor och utvecklar skolan.**

Ni får gärna komma med egna initiativ till och förslag på hur vi tillsammans kan skapa en välmående skola med en inkluderande atmosfär.

Vi kommer under läsåret att bl.a. fortsätta att satsa på handledning, på att ge stöd och hjälp under lektioner, på mentorsträffar och t.ex. under tisdagarnas korridorssnack då vi kommer att ha både verkstäder och klubbar.

Det här läsåret kommer vi att satsa på "back to basics", bl.a. genom att fördjupa basfärdigheterna i olika sammanhang. Vi har en del ämnesövergripande studieavsnitt där vi fortsättningsvis också jobbar utgående från teamtänk. En mångsidig bedömning genomsyrar alla studieavsnitt. För våra nya studerande har vi ett nytt studieavsnitt där vi vill ge en god grund för gymnasiestudierna.

Under läsåret satsar vi på att fortsättningsvis:

- Erbjuda mångsidiga möjligheter genom ett brett studieutbud/många studieavsnitt, där ni studerande kan fördjupa er i de ämnen som intresserar just er. Vi jobbar medvetet med att ge er de bästa förutsättningarna bl.a. genom att utveckla och förstärka kompetenser som multilitteracitet, analytiskt och kritiskt tänkande, målinriktning och självledarskap.
- Att ha en internationell verksamhet, att öka förståelsen för andra kulturer bl.a. genom vårt språkutbud och genom att lyfta globala frågor i många olika ämnen.
- Att bygga upp ett nordiskt nätverk och småningom ha vänskolor i de nordiska länderna.
- Att fortsätta med och öka samarbetet med högskolor och universitet, genom att besöka dem, att ha alumner på besök och genom olika andra samarbeten.
- Att ge er möjligheten att delta i olika studiebesök, studieresor och projekt, bl.a. forskarskolan och olika vänskoleprojekt.
- Att ha många gäster, föreläsningar och samarbeten, där aktuella frågor behandlas, fördjupas och diskuteras, t.ex. om mänskliga rättigheter, mänsklig, social samt samhällslig hållbarhet.
- Att ge en god grund för fortsatta studier och för framtiden, genom att stödja och utveckla kunskaper, färdigheter och kompetenser som behövs i vårt samhälle i dag.
- Fördjupa oss i hållbarhetsfrågor samt sträva efter att skapa en hållbar vardag och livsstil för alla.

våra överenskommelser

Våra överenskommelser gäller i skolan och under tillställningar och resor som skolan ordnar.

- 1** Jag tar ansvar för en trygg studiemiljö och jag meddelar skolans personal om jag upptäcker något som hotar tryggheten. (Gymnasielag 40§ 714/2018)
-Alla har ansvar för att alla i skolan behandlas väl och respekteras för dem vi är samt är en plats där vi uppträder vänligt, följer anvisningar och jobbar för psykologisk trygghet i alla sammanhang.
- 2** Jag tar inte med mig föremål eller ämnen som är förbjudna enligt lag eller sådana som kan hota andras säkerhet. (Gymnasielag 40§ 714/2018, Tobakslag 74§ 549/2016, Alkohollag 87§ 1102/2017)
- 3** Jag är skyldig att delta i undervisningen om jag inte beviljats befrielse från den. (Gymnasielag 30§ 714/2018)
-Vi förutsätter att alla alltid följer med undervisningen och följer de anvisningar som lärare och andra i skolan ger, och att alla tar ansvar för att begränsa sin användning av telefoner och datorer under skoldagen.
- 4** Jag bryter inte mot ordningen och jag uppför mig inte olämpligt mot andra. (Gymnasielag 41§ 714/2018)
- 5** Jag ersätter de skador jag åsamkar skolans egendom. (Skadeståndslag 2 kap 1 § 2 § 3 § 412/1974)
- 6** Jag stör inte undervisningen och annan av skolan ordnad verksamhet. (Gymnasielag 41§ 714/2018)
- 7** Jag gör mig inte skyldig till fusk så som plagiat och jag bryter inte mot upphovsrätten. (Gymnasielag 41§ 714/2018, Upphovsrättslag 11§ 1961/404)
-Vi förutsätter att ingen använder AI, chat GPT eller liknande program och appar, om inte läraren uttryckligen gett lov till det i någon uppgift.
- 8** Jag använder inte tobaksprodukter, alkohol eller andra rusmedel under skoltid, på skolans område eller under av skolan ordnade evenemang. (Tobakslag 74§ 549/2016, Alkohollag 87§ 1102/2017)
-Det gäller vid alla evenemang i skolan, vid fester, studiebesök och studieresor. Eventuella brott mot det leder till rektors varning, ingen rätt att delta i flera studieresor eller möjlighet att få stipendium.
- 9** Jag varken fotograferar, filmar eller på annat sätt spelar in och publicerar material i syfte att kränka andra studerande eller skolans personal. (Lag om ändring av strafflag 24 kap, 5§–8§)

Vår vision

Vi är en skola för alla med trygg lärmiljö och mångsidig verksamhet.



.....

.....

.....

.....

.....

.....

.....

.....

.....

.....

studier och betyg

GLP21, Gymnasiet läroplan 2021

I GLP21 blir de mångsidiga kompetenserna ännu synligare och finns förutom i skolans verksamhet i varje läroämne, där de studerandena förutom att nå läroämnenas mål och kunna det centrala innehållet, även ska utveckla en mångsidig kompetens.

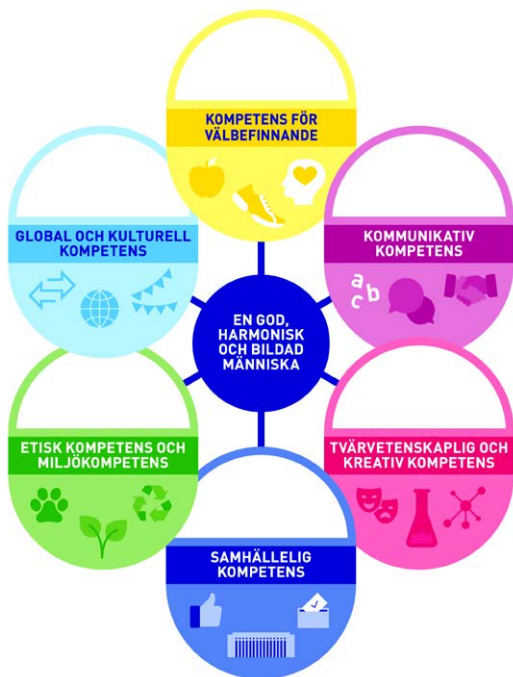
De mångsidiga kompetenserna som lyfts upp är:

- kompetens för välbefinnande
- kommunikativ kompetens
- tvärvetenskaplig och kreativ kompetens
- samhällelig kompetens
- etisk kompetens
- global och kulturell kompetens

Vi har under det senaste läsåret jobbat vidare med vår lokala läroplan och dess mål, innehåll, mångsidiga kompetenser och bedömning. Bedömningen är hädanefter mycket mångsidig, innehåller olika moment, mera handledning och bl.a. självvärdering och kamratbedömning.

De mångsidiga kompetenserna synlig- och tydliggörs både under studieavsnitten och mentorsträffarna under året.

Våra egna K:n syns också i vår verksamhet.



KARAKTÄR är viktigare än skönhet, intelligens eller framgång. Vad framtiden behöver är människor som förstår vad som krävs för att mänskligheten skall överleva sig själv och viljestyrka att också följa dessa ideal.

KOGNITION är din förmåga att tänka, bearbeta information och lära. Det härliga är att du kan bestämma dig för att vidga ditt sätt att tänka och se på saker med risken för att nya insikter och främmande världar öppnar sig för dig.

KOMMUNIKATION kräver inte bara färdighet att kunna förmedla ditt eget budskap. Det kräver framför allt vilja att också ta emot och förstå andras.



KREATIVITET gör inte bara ditt liv mera (färg-)glatt. Det är beviset på att du är mera än bara ett djur och med det kan du lösa många problem som bara väntar på att någon skall vilja lösa dem!

KRITISKT TÄNKANDE är inte så mycket att ifråga-sätta, än mindre söka fel och brister i hur andra tänker. Framför allt är det en beredskap att vilja ompröva egna ståndpunkter och mod att medge att man ibland har fel.

KOLLABORATION behövs om världen skall överleva oss människor. Det behövs uppoffringar och kompromisser om inte vi skall ta livet av jorden med att bara driva våra egna intressen som individer, folk och nationer.

Vårt schema/positionssystem ser ut så här och under brytveckorna har varje position en hel dag. I slutet av studieguiden finns vår studiebricka, info om GNets kurser och studieavsnitt samt Kauniaisten lukios studiebricka finns i Classroom.

	MÅNDAG	TISDAG	ONSDAG	TORSDAG	FREDAG
8.15 – 09.30	POSITION 1	POSITION 5	POSITION 2	POSITION 5	POSITION 3
09.45 – 11.00	POSITION 2	POSITION 6	POSITION 7	POSITION 6	POSITION 4
11.15 – 13.00	POSITION 3	POSITION 7	POSITION 3	POSITION 1	POSITION 6
13.15 – 14.30	POSITION 4	VS/MT	POSITION 4	POSITION 2	POSITION 5
14.45 – 16.00	POSITION 8	POSITION 1	POSITION 8	POSITION 7	POSITION 8



Vissa av de nationellt valbara och skolvisa studieavsnitten går vartannat år, kolla med din studiehandledare eller ämneslärare.

	OBLIGATORISKA STUDIEAVSNITT	VALFRJA NATIONELLA STUDIEAVSNITT	LOKALA STUDIEAVSNITT
Modersmål och litteratur	1, 2, 3, 4, 5, 6, 7, 8	9, 10, 11	12, 13, 14, 15, 16
Finska A	1, 2, 3, 4, 5, 6	7, 8	9, 10
Modersmålsinriktad finska	1, 2, 3, 4, 5, 6	7, 8	9, 10
Engelska A	1, 2, 3, 4, 5, 6	7, 8	9, 10
Tyska A	1, 2, 3, 4, 5, 6	7, 8	9, 10
Tyska B2		1, 2, 3, 4, 5, 6, 7, 8	9
Tyska B3		1, 2, 3, 4, 5, 6, 7, 8	9,10,11
Franska B2		1, 2, 3, 4, 5, 6, 7, 8	9
Franska B3		1, 2, 3, 4, 5, 6, 7, 8	9,10,11
Spanska B2		1, 2, 3, 4, 5, 6, 7, 8	9
Spanska B3		1, 2, 3, 4, 5, 6, 7, 8	9,10,11
Gemensam studiehelhet i matematik	1		
Lång matematik	2, 3, 4, 5, 6, 7, 8, 9	10, 11, 12	13, 14, 15
Kort matematik	2, 3, 4, 5, 6, 7	8, 9	10
Biologi	1, 2, 3	4, 5, 6	7, 8, 9
Geografi	1	2, 3, 4	5, 6
Fysik	1, 2	3, 4, 5, 6, 7, 8	9, 10, 11
Kemi	1, 2	3, 4, 5, 6	7, 8
Filosofi	1,2	3, 4	5
Psykologi	1	2, 3, 4, 5	6, 7
Historia	1, 2, 3	4, 5, 6	7, 8, 9, 10
Samhällslära	1, 2, 3	4	5, 6, 7, 8

	OBLIGATORISKA STUDIEAVSNITT	VALFRIA NATIONELLA STUDIEAVSNITT	LOKALA STUDIEAVSNITT
Religion	1, 2	3, 4, 5, 6	7
Livsåskådningskunskap	1, 2	3, 4, 5, 6	
Hälsokunskap	1	2, 3	4, 5
Gymnastik	1, 2	3, 4, 5	6, 7, 8, 9, 10
Musik	1, 2	3, 4	
Bildkonst	1, 2	3, 4	5, 6, 7
Studiehandledning	1, 2		
Temastudier			1, 2, 3, 4, 5, 6
Business			1, 2, 3
IT			

Ni kommer att ha olika obligatoriska studieavsnitt, både nationellt valbara och skolvisa studieavsnitt under er gymnasietid.

Ifall du undrar över något, vill byta något eller ändra ditt schema är det bara att komma och fråga. Kontakta studiehandledarna, biträdande rektorn eller rektorn så hjälper vi gärna dig.

.....

.....

.....

.....

.....

.....

schema

FÖR NYBÖRJARNA FINNS ett färdigt schema för första läsåret, där obligatoriska studieavsnitt i olika ämnen finns med utgående från det val ni lämnade in i våras.

För andra, tredje och fjärde års studerande syns era scheman, enligt de val ni har gjort, på Wilma. Om ni vill göra ändringar i ert studieprogram tar ni kontakt med ert studiehandledare. Det kan ni göra under läsårets gång.

Studieval inför det kommande läsåret görs på våren.

DU VÄLJER

- *vilken finska du läser (FIM eller FINA)*
- *mellan lång eller kort matematik*
- *antingen ev.lut-, ortodox religion eller livsåskådning*
- *Du måste ha minst tre studieavsnitt i konst och musik: (Mu1+Ko1 + Mu2 eller Ko2)*

brytveckor – prov och annan utvärdering

PERIODERNA HAR en brytvecka i slutet som har en egen läsordning, då varje position har en hel dag (kl.8.15-14.30) till sitt förfogande för prov, presentationer, studiebesök eller annan aktivitet som avslutar eller fördjupar innehållet i studieavsnittet.

Ämneslärarna berättar vad ni gör, hur och var lektionerna hålls.

ÄNDRINGAR

Sista dagen du kan göra ändringar i läsordningen för följande period är:

- *fredag 27.9 (för period 2)*
- *tisdag 27.11 (för period 3)*
- *torsdag 31.1 (för period 4)*
- *torsdag 2.4 (för period 5)*

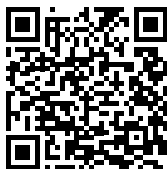
bedömningen

SYFTET MED BEDÖMNINGEN är att handleda och sporra dig i dina studier och att stöda din förmåga till självutvärdering. Arbetet och resultatet ska bedömas mångsidigt.

Bedömning

Bedömning av studieavsnitt grundar sig på skriftliga och muntliga prestationer, delförhör, inlämningsuppgifter och på framsteg i studierna. Också ditt eget omdöme, din och dina kamraters värdering på dina prestationer beaktas i bedömningen.

Du får vid början av varje studieavsnitt info om bedömningskriterierna i studieavsnittet. Du har efter avlagd studieavsnitt rätt att få uppgifter om hur bedömningsgrunderna tillämpats på dig. Om du är missnöjd med bedömningen bör du i första hand vända dig till ämnesläraren, i andra hand till rektor. Mera om obedömda studieavsnitt, studiestopp, slutvitsord, höjning av slutvitsordet hittar du i Classroom.



Bedömningsätt

Alla nationella och obligatoriska studieavsnitt bedöms med siffrorna 4–10. Skolvisa studieavsnitt bedöms antingen med siffror eller bokstäver. I sådana fall används bokstavsbedeckningarna A (avlagd), U (underkänd), B (brutet studieavsnitt) och P (prestation saknas).

För gymnastik och sådana ämnen som omfattar bara ett studieavsnitt kan vitsordet bytas ut mot bokstavsbedeckningen A. Detta gäller också korta språk, i vilka du avlagt högst två studieavsnitt. Vitsordet byts på din begäran ut på avgångsbetyget men finns på periodbetygen som ett siffervitsord.

Fusk

Fusk eller försök till fusk leder till brutet studieavsnitt (B). Som försök till fusk räknas lappar och digitala anteckningar med information, användning av mobiltelefon och icke tillåtna program eller tekniska hjälpmedel under prov eller förhör. Vid provtillfället bör du därför lämna din mobiltelefon på den övervakande lärarens bord.

Plagiat

Med plagiat avses användning av en annan persons text utan att uppge källan, användning av AI, Chat GPT, google eller andra program och appar. Det är alltså förbjudet att presentera en text som du inte själv har skrivit som din egen. Skolan ser allvarligt på plagiat och det leder till brutet studieavsnitt.

Specialarrangemang

Specialläraren beviljar efter testning eventuell rätt till specialarrangemang i proven. Information om studerandes specialarrangemang går ut till alla berörda lärare som i mån av möjlighet beaktar den studerandes behov i undervisningen.

omtagningstillfälle och höjning

EFTER VARJE PERIOD ordnas ett omtagningstillfälle som hålls kvällstid kl. 16.00–20.00. Du kan delta i högst två prov vid samma tillfälle. Om du deltar i ett prov har du tre timmar tid att skriva provet medan du har rätt till fyra timmar om du skriver två prov. Rätt att delta har du i följande tre fall:

1. underkänt studieavsnitt (4)

Om du blivit underkänd i ett studieavsnitt kan du anmäla dig till vilket omtagningstillfälle som helst under läsåret eller det första tillfället följande läsår. Anmälningar till studieavsnitt som gått föregående läsår görs direkt till kansliet. Ett underkänt prov kan tas om endast en gång.

2. prestation saknas (P)

Om du varit sjuk under provet har du rätt att delta, men du måste åtgärda ditt P vid det första omtagningstillfället efter berörda period. I annat fall räknas det prov du missat som ett underkänt prov. Endast om du har fler än två P:n eller har någon vägande orsak varför du inte kan delta i det omtagningstillfälle som följer genast efter perioden kan du skjuta upp ett prov till nästa omtagningstillfälle. Beteckningen P* förs in då du har lov att t.ex. skriva provet vid annat tillfälle. P* ska åtgärdas senast under den följande periodens omtagningstillfälle, därefter blir det B. Undantagsvis kan förlängd positiv särbehandling ges.

3. godkända studieavsnitt

Godkända vitsord kan du höja vid två tillfällen under läsåret. Det sker vid omtagningstillfälle efter perioderna 2 och 5 (abiturienterna även efter period 3). Du kan endast höja studieavsnitt du avlagt under pågående läsår. Efter två obedömda studieavsnitt blir det studiestopp i ämnet tills det är åtgärdat.

Omtagningstillfället

Till omtagningstillfället får du komma in t.o.m. 15 minuter efter att det har inletts, därefter blir det en obedömd prestation.

Annullering av anmälan till omtagningstillfälle

Du kan annullera en redan gjord anmälan till omtagningstillfälle ända fram tills att anmälningstiden går ut. Därefter flyttas anmälningen automatiskt över till skolans administrationsprogram och din anmälan kan inte tas tillbaka. Anmäl dig alltså endast till de prov du verkligen hinner läsa till!

Höja vitsordet i godkänt studieavsnitt

För att höja ett godkänt vitsord krävs diskussion med och tillstånd av ämnesläraren. Du fyller i en särskild blankett som finns i kansliet och på skolans hemsida. Ämnesläraren måste skriva under din anhållan innan du lämnar den till skolsekreteraren. Om du inte lyckas höja vitsordet förblir det gamla gällande.

Anmälan till omtagnings- tillfälle i underkända kurser, moduler och studieavsnitt

Deadline för anmälan till omtagningstillfälle är

- onsdag 21.8 kl. 23.59
- onsdag 16.10 kl. 23.59
- onsdag 11.12 kl. 23.59
- onsdag 26.2 kl. 23.59
- onsdag 23.4 kl. 23.59

1. Gå till 'Studiebricka', välj 'Ändra dina val'
2. Välj 'Omtagningstillfällen 2024–2025' och välj den period i vilken studieavsnittet gick.
3. Klicka på de studieavsnitt vars prov du skall skriva om. Texten 'Observera dubbelval' visar att du valt rätt.

Kolla med studiehandledarna, biträdande rektorn eller rektorn om det är oklart.

Omtagningstillfällen under läsåret hålls

- provtillfälle: måndag 26.8 kl.16-20
- period 1: måndag 21.10 kl. 16-20
- period 2: måndag 16.12 kl. 16-20
- period 3: måndag 3.3 kl. 16-20
- period 4: måndag 28.4 kl. 16-20
- period 5: onsdag 4.6 kl. 16-20

självständiga studier (tentamen)

IFALL DU HAR vägande skäl kan ni avlägga ett studieavsnitt självständigt. Diskutera alltid anhållan om att få tentera en kurs/ett studieavsnitt med studiehandledarna och ämneslärarna.

För frågor gällande:

- 1 Studier under utbytesår.
- 2 Öppna studieavsnitt för gymnasiestuderande.
- 3 Studier i annan skola och tillgodoräknande av studier.



Classroomkod:

50W7gWS

betyg och examen

VID SLUTFÖRANDET AV gymnasiestudierna erhåller du i regel två betyg; avgångsbetyget och studentbetyget. Vid sidan av dessa kan du också avlägga enstaka nationella gymnasiediplom och språkprov som du kan ha nytta av i ansökan av senare studie- eller arbetsplats.

Gymnasiets avgångsbetyg

För att få gymnasiets avgångsbetyg måste du ha avklarat gymnasiets lärokurs. Till den hör vitsord i obligatoriska, nationellt valbara och skolvisa studieavsnitt, totalt minst 150 studiepoäng.

På avgångsbetyget finns ett slutvitsord i alla de ämnen som du avlagt i gymnasiet. Slutvitsordet är en avrundning på medeltalet i de studieavsnitt som avlagts i varje ämne och det grundar sig endast på de obligatoriska och de nationellt valbara studieavsnitten. Skolvisa studieavsnitt kan ha en höjande inverkan på slutvitsordet.

I de ämnen där du avlagt endast ett studieavsnitt kan slutvitsordet bytas ut till beteckning A. Det är också möjligt i korta språk ifall du avlagt högst två studieavsnitt och i gymnastiken, oberoende av hur många studieavsnitt du avlagt.

Efter den tredje perioden det tredje studieåret delas till dem som ämnar bli utexaminerade på våren ett preliminärt avgångsbetyg. Det avgångsbetyget blir gällande om du inte deltar i höjningstenter av slutvitsordet.

Du kan få ett avgångsbetyg även om du inte skulle bli student. Avgångsbetyget ger dig möjligheter att söka till högskolorna.

Studentbetyg

Studentbetyget innehåller vitsordet i de studentprov som du avlägger. För att erhålla studentbetyg måste du ha klarat av gymnasiets lärokurs, dvs. få gymnasiets avgångsbetyg.

Resultaten i alla de fem prov som du avlagt som är obligatoriska. Likaså resultatet i alla de extra prov som du avlagt med godkänt vitsord. Resultat i prov som avlagts som extra och som är underkända skrivs inte ut på studentbetyget. Numera kan du också få betyget i digital form via Studentexamensnämndens sida.

Intyg över muntliga färdigheter i finska och främmande språk

I samband med de muntliga språkprov som ingår i studieavsnitten FINA8 och ENA8 utfärdas utbildningsstyrelsens intyg över muntliga färdigheter i dessa språk.



MINEA TAMMILEHTO
BILDKONSTDIPLOM 2024

Gymnasiediplom

För att avlägga gymnasiediplom måste du ha avlagt minst fyra studieavsnitt i ifrågavarande ämne. Ibland ordnas tillfällen att avlägga diplomerna i form av studieavsnitt. I annat fall är det möjligt att avlägga dem som självständigt arbete.

Uppgifterna och direktiven för hur uppgifterna ska utföras kommer från Utbildningsstyrelsen. Respektive ämneslärare ger mera information till dem som vill avlägga gymnasiediplom.

Dessa gymnasiediplom kan du avlägga vid GGs:

- bildkonst
- gymnastik
- mediekunskap
- musik

BILDKONST

KO1, KO2 SAMT MINST TVÅ VALBARA

MEDIKUNSKAP

KOLLA MED LÄRARNAS IFALL DU ÄR INTRESSERAD AV DET

MUSIK

MU1, MU 2 SAMT MINST TVÅ VALBARA

GYMNASTIK








GY 1, GY2 SAMT MINST TVÅ VALBARA

ENLIGT GYMNASIELAGEN §30 råder det närvaroplikt vid alla lektioner i gymnasiet och samtliga andra evenemang som arrangeras i skolan. Därför kan frånvaro från lektionerna tillåtas bara i motiverade fall. Vi har i enlighet med lagen formulerat egna regler för frånvaro och satt gränser för hur många lektioner du kan gå miste om i ett studieavsnitt. Lärarna för in anteckningar om din närvaro vid varje lektion. Du är skyldig att själv följa upp din frånvaro som dagligen uppdateras i Wilma. Meddela läraren om något har förts in felaktigt.

närvaro och frånvaro

Giltig och ogiltig frånvaro

Vi skiljer mellan olika slag av frånvaron:

1.  frånvaro av hälsoskäl
2.  outhärdad frånvaro
3.  olovlig, outhärdad frånvaro
4.  ledighet som anhållits om på förhand
5.  annat skolarbete, t.ex. studiebesök med annat studieavsnitt, studieresor, MEP, turneringar eller samtal med t.ex. studiehandledare.
6.  annan frånvaro
7.  outhärdad frånvaro

Lovlig frånvaro (pink i Wilma) samt sjukfrånvaro som anmäls under en pågående skoldag (blått i Wilma) räknas som giltig frånvaro.

Oanmäld sjukfrånvaro, frånvaro som du inte ansökt om eller som inte beviljats samt förseningar på 15 minuter eller mer räknas som ogiltig frånvaro (rött i Wilma) och kan leda till brutet studieavsnitt.

Besök hos rektorn, studiehandledaren, specialläraren, mentorn, kuratorn, skolhälsovårdaren, skolpsykologen eller skolläkaren räknas inte som frånvaro, men noteras som förhinder med lila färg i Wilma. Frånvaro p.g.a. studieresor, skoluttagningar och studiebesök inom andra studieavsnitt förs in på samma sätt.

Färgkoderna i Wilma

 **lovlig frånvaro**

 **olovlig frånvaro**

 **ledighet som anhållits om på förhand**

 **anmäld sjukfrånvaro**

 **försening t.o.m. 15 minuter**

Sjukfrånvaro

Omyndiga studerande

Om du inte är myndig sjukanmäler din vårdnadshavare dig via Wilma på morgonen den dag du är sjuk. Inga sjukanmälningar godkänns i efterskott och vid längre sjukfrånvaro, mer än tre dagar bör du ha ett sjukintyg.

Myndiga studerande

Om du är myndig får du sjukanmäla dig själv via telefon till skolsekreteraren. Vi ber dig också skicka Wilma-meddelande till mentorn och till skolsekreteraren, ifall du inte får tag på hen via telefon. Du bör alltid sjukanmäla dig den dag du är sjuk. Inga sjukanmälningar godkänns i efterskott. Efter tre dagars sjukfrånvaro bör du lämna in intyg till kansliet. Intyget ska antingen vara läkarintyg eller intyg över sjukdom från vårdnadshavare.

Om du insjuknar under skoldagen bör du sjukanmäla dig till skolhälsovårdaren eller ifall hon inte kan nås till skolsekreteraren. Meddela också till din mentor och/eller ämneslärare som du skulle ha lektioner med. Inga sjukanmälningar godkänns i efterskott. Varken du eller dina vårdnadshavare kan föra in sjukanmälningar direkt i Wilma.

Läkare, tandläkare eller fysioterapeut

Om du behöver besöka läkare, tandläkare, fysioterapeut eller motsvarande under skoldagen ska du på förhand anmäla det till din mentor, som för in en anteckning om frånvaro på Wilma.

Beviljad ledighet

Om du behöver ledigt från skolarbetet ska din vårdnadshavare eller du ansöka om ledigheten av din mentor eller av rektor. Du förväntas sköta dina ärenden på egen tid, men vägande orsaker för ledighet är t.ex. körprov, halkbanekörning, uppbåd, läkarbesök, arbetsintervju, oförutsedda familjetilldragelser, tävlingsresor, träningsläger eller studier utomlands. För förvärvsarbete och körlektioner beviljas inga ledigheter.

När du ansöker om ledighet ska du fylla i blanketten som finns på Wilma.

LEDIGHETENS LÄNGD	VEM BEVILJAR?	DEADLINE FÖR ANSÖKAN
En lektion – två dagar	Mentorn, oberoende av orsak	Tre dagar innan
Tre dagar – ett år	Rektor	En vecka innan

Privata resor

På grund av den intensiva studietakten får en längre frånvaro alltid följer för studierna. Läsåret är planerat med längre och kortare lov och från skolans sida räknar vi med att du förlägger dina resor till dessa lovtider. Endast i väl motiverade fall beviljas ledighet för privata resor under läsårets arbetsdagar. För träningsläger och tävlingsresor under läsårets beviljas däremot ledighet. Godkända reseledigheter förs in med rosa färg i Wilma. Anhållan om ledighet riktas till rektor via Wilma.

Om du missar ett prov pga privat resa blir du underkänd i provet. Blir du underkänd i studieavsnittet kan du skriva provet vid omtagningsprovstillfället. Blir du godkänd i studieavsnittet kan du skriva provet vid de två omtagningsprovstillfällen då det är möjligt att höja godkända studieavsnitt. Resor som inte beviljats tillstånd förs in som olovlig frånvaro. De kan leda till brutet studieavsnitt.

Brutet studieavsnitt

Frånvaro påverkar studieframgången. Eftersom vi vill optimera förutsättningarna för inläringen har vi gränser för hur mycket frånvaro som tillåts. Om du har tre röda frånvarotimmar i ett studieavsnitt värt 2 sp leder det till brutet studieavsnitt (dvs. mer än 1 timme/studiepoäng). Det blir oberoende av orsak brutet studieavsnitt om du har varit frånvarande mera än 8 lektioner under en period (i ett 2 studiepoängs avsnitt).

Tävlingsresor och träningsläger

Vid tävlingsresor och träningsläger kompenserar du alltid genom självständigt utförda studier de lektioner som du missar under den tid du är borta från skolan. Till skillnad från annan komplettering ger lärarna uppgifterna på förhand före ledigheten. För att lärarna ska hinna ge uppgifterna är det viktigt att ansökan om ledighet lämnas in till rektor i god tid, allra senast en vecka innan ledigheten.

Frånvaro under brytveckan

Om du utan giltig orsak varit frånvarande under en positionsdag i brytveckan avbryts studieavsnittet och du kan inte delta i omtagningstillfälle.

Om du på grund av sjukdom är tvungen att vara frånvarande från en positionsdag (ev. provtillfälle) ska hemmet meddela via Wilma till mentorn och skolekreteraren eller telefon till sekreteraren (tel.050-336 4479). Om du är myndig kan du sjukanmäla dig själv genom att ringa till kansliet.

Vid lovlig frånvaro får du skriva till exempel ett prov vid annat tillfälle.

Förseningar

Förseningar förs in i Wilma med gul färg. Förseningar på 15 minuter eller mer innebär olovlig frånvaro för hela lektionen och förs in med röd färg. Olovlig frånvaro kan leda till brutet studieavsnitt (se ovan).

Om du försenar dig på grund av störningar i tåg- eller busstrafiken ska du genast meddela kansliet per telefon (050- 336 4479). I sådana fall noteras inte försening på mer än 15 minuter som olovlig frånvaro. Tre kortare förseningar leder till en lektions frånvaro.

.....

.....

.....

.....

Frånvaro under avvikande skoldagar

Om du utan giltig orsak inte deltar i avvikande dagar (t.ex. årskurseftermiddagar, ÅA-dagen och högskoledagen) förs olovlig frånvaro in för de lektioner du skulle ha haft om dagen hade varit normalt skolarbete. Hit räknas också julfest, självständighetsfest, gästföreläsningar och andra tillställningar under skoltid.

Gå tidigare från lektion

Om du behöver gå tidigare från en lektion för att t.ex. hinna till en körlektion, arbetsintervju eller liknande avgör ämnesläraren från fall till fall om det passar. Du bör i så fall ta upp saken med ämnesläraren på förhand.

Uppföljning av frånvaro i Wilma

Läraren för in din frånvaro i Wilma. Frånvaron antecknas med olika färger beroende på orsak. Det är viktigt att du själv följer upp hur frånvaron förts in och kontaktar läraren i oklara fall. Anmäl senast följande dag ifall någon fört in fel frånvaroanteckning på dig! Mentorn följer med sin grups frånvaron varje vecka.

stöd, hand- ledning och studerandevård

HANDLEDNINGEN I GYMNASIET stödjer dig i vardagen i gymnasiet, i olika skeden av dina studier, gällande dina fortsatta studier och andra val i livet.

Rektor och biträdande rektor

Skolans rektor Harriet (Haje) och biträdande rektor Antonia är i skolan varje dag och du får gärna komma och fråga om du undrar över något, be om hjälp, diskutera och föreslå hur något kan utvecklas.

Studiehandledare

Vi har två studiehandledare, Antonia och Boel. Studiehandledarna hjälper dig i frågor om dina gymnasiestudier och dina framtida studieval. Studiehandledarna träffar alla studerande individuellt och ibland i grupp, enligt den uppdelning de har. De hjälper bl.a. till med att göra upp en studieplan, i ämnesval, med studentexamensplanen osv. I år sköter också Ulrika en del studiehandledaruppgifter, har hand om en del högskolesamarbeten och andra projekt.

Resurslärare

Under läsåret fortsätter Ulrika som resurslärare med studiehandledaruppgifter.

Speciallärare

Specialläraren Patrick stöder och hjälper dig som har läs- och skrivsvårigheter. Han kartlägger dina svårigheter, hjälper t.ex. dig med studieteknik i olika ämnen. Han gör ansökan om specialarrangemang till studentexamen tillsammans med dig.

Specialundervisning

- Läs- och skrivsvårigheter
- Kartläggning av behov av stöd i studierna
- Ansökan om specialarrangemang inför studenten
- Studieteknik, lässchema

Patrick Stengård
speciallärare



Ämneslärare

Alla ämneslärare handleder och hjälper dig i sina ämnen och bl.a. inför studentskrivningarna, om du ber om hjälp.

Mentorer

Mentorerna träffar du under MT och de stöder dig i olika frågor i vardagen, informerar och hjälper dig med praktiska ärenden och följer med dina studieprestationer och eventuella frånvarotimmar. Mentorn för individuella samtal med dig under läsåret, godkänner (eller förkastar) anhållan om ledighet upp till två dagar och de håller regelbunden kontakt med hemmen.

Tutorer

Tutorerna är andra årets studerande som stödjer och hjälper dig vid skolstarten. De deltar bl.a. i lägerskolan och ordnar program som stöder gemenskapen. Till dem kan du vända dig i frågor som gäller praktiska saker, studier eller ifall du vill ta initiativ till olika evenemang. Ulrika och Patrick är tutorhandledare det här läsåret.

Studiehandledning

Antonia Lindqvist

biträdande rektor,
studiehandledare
050-505 8315



Boel Blomqvist

studiehandledare
050-512 1682



Ulrika Nyman

resurslärare i studie-
handledning

Studiehandledning

- Studieplan
- Ämnes- och studieval
- Ändringar i schema
- Tentamen
- Individuell handledning
- Studiehandledningssamtal

Plan för studentexamen

- Ämnesval
- Fördelning över höst och vår
- Frågor om anmälning

Fortsatta studier och alternativ efter gymnasiet

- Alternativ/möjligheter
- Ansökning
- Möjligheter att bekanta sig med studie- och arbetsplatser

Hör av dig på wilma för att kolla mottagningstider.

Inlärningsvårigheter

Skolan erbjuder studerande med inlärningsvårigheter stöd i form av bl.a. individuell handledning av specialläraren och möjlighet till testning. Om du har diagnostiserade inlärningsvårigheter och intyg som utfärdats redan i grundläggande utbildningen uppmanar vi dig att lämna in dessa intyg hos specialläraren. Om du ansöker om specialarrangemang i studentskrivningarna behöver du förnya de intyg som som utfärdats i grundläggande utbildningen.

Om du har diagnostiserade inlärningsvårigheter erbjuds du också de specialarrangemang du behöver i studierna. Specialläraren avgör efter testning vilka studerande som ges rätt till specialarrangemang under gymnasietiden.

Målet är att i ett så tidigt skede som möjligt kartlägga behovet av specialundervisning och erbjuda de stödtjänster som behövs.

Specialundervisning

Enligt den nya gymnasielagen har gymnasiet skyldighet att ge stödundervisning till dig som har specifika svårigheter i vissa ämnen eller till dig som p.g.a. långvarig sjukdom eller andra vägande orsaker blivit efter i dina studier och riskerar att bli underkänd i studieavsnittet. Privata resor räknas inte till sådana orsaker.

Stödundervisningen ges av antingen specialläraren eller av ämnesläraren. I de fall att du inte har specifika studiesvårigheter i ett ämne men vill ha stöd för att uppnå högre vitsord har du inte rätt till stödundervisning utan bör du söka efter en person som kan ge dig privatlektioner i ämnet.

studerandevården

DU KAN NÄR SOM HELST kontakta studerandevården om du funderar på något eller upplever att du behöver stöd eller hjälp. Under gymnasietiden kallas du också till olika samtal eller granskningar som görs inom studerandevården. Studerandevården finns i Hagelstamska skolans utrymmen.

Samtalen är frivilliga och de studerande bestämmer själva vad de vill prata om. Studerandevårdspersonalen har tystnadsplikt och inga studerandevårdsärenden behandlas i skolan utan ditt eget eller dina vårdnadshavares samtycke. De studerande kan i de flesta ärenden bestämma själva om de vill att vårdnadshavarna informeras om eller är delaktiga i studerandevårdsärenden.

Hälsovårdaren träffar nybörjare som inte har gått i Hagelstamska skolan i samband med en hälsogranskning under första studieåret. Alla andra årets studerande kallas till en omfattande hälsogranskning. Hälsogranskningen för uppbådspliktiga görs i samband med den granskningen.

Skolpsykolog

Fredrik Killi
fredrik.killi@luvn.fi
040-646 3066

- depressioner
- ångest
- neuropsykiatriska svårigheter
- stresshantering
- identitet och sexualitet

Skolkurator

Moa Martin
monica.martin-tyolahti@luvn.fi
050-469 4331

- motivationsproblem
- mycket olovlig frånvaro
- stress
- sociala problem

Skolhälsovårdare

- hälsoproblem (trötthet, misstanke om ätstörning, sjukdomar, skador o.s.v.)
- levnadsvanor (kost, motion, tobak, rusmedel, sexualitet)
- ensamhet
- nedstämdhet
- problem hemma



Varför coaching?

Varför inte?

Vill du utvecklas, stärka din självkänedom, hitta din inre motivation eller få en förändring men vet inte hur du skall komma igång – kom då och prova på coaching!

Via coaching lär du dig att se nya möjligheter, hitta lösningar, locka fram dina styrkor och hela din potential, som för dig framåt.

Vi kan jobba med saker som gäller

- Livet
- Hälsa och välmående
- Förmågan att vara handlingskraftig
- Relationer
- Motivation
- Stress
- Studier
- Karriär
- Drömmar
- Kanske du inte ens vet men det är någonting som stör dig

Det är du och bara du som väljer vad du vill jobba med!

Kom ihåg! Coaching är inte terapi, vi ser på ditt nuläge och hur du skall ta dig framåt.

En liten kommentar av en studerande:

"Jag förväntade mig att ingenting skulle förändras med att ta kontakt med skolcoachen men jag är glad att jag gjorde det. Du hjälpte mig med studentskrivningarna men också **med mycket annat** och jag är super tacksam för din hjälp! Jag skulle aldrig klarat mig lika bra under läslovet/skrivningarna utan din hjälp."

Det är bara att ta kontakt med mig med låg tröskel via telefon, sms, e-post eller ta tag i mig i korridoren!

Vi ses!



Anna Nordström
coaching

ICF Professional Certified Coach (PCC)
+358 40 900 6060 ~ www.annanordstrom.fi
anna.nordstrom@annanordstrom.fi

handlingsplan mot trakasserier

GYMNASIET GRANKULLA SAMSKOLAS MÅL ÄR ATT alla ska ha en trygg studie- och arbetsmiljö där både studerande och personal ska känna sig accepterade. Skolan har nolltolerans för alla former av diskriminering, trakasserier och kränkande beteende. Studerande i skolan uppmanas att kontakta skolans personal ifall de uppmärksammar mobbning eller kränkande handling.

Om du upplever eller bevittnar någon form av kränkande handling rekommenderar vi följande:

Anmälan

1. Om du har blivit utsatt eller bevittnar en kränkande handling ska detta anmälas till rektor, antingen direkt eller via en lärare som för ärendet vidare.

Utredning

2. Rektorn utreder händelsen och kallar vid behov till ytterligare samtal.

Uppföljning

3. Den som varit utsatt har rätt att ta del av de beslut och åtgärder som utredningen lett fram till. Exempel på åtgärder är:

- allvarligt samtal mellan den som kränkt och rektorn
- muntlig/skriftlig varning
- anmälan till polisen

Someturva

Vid otureliga situationer som sker på nätet kan du kontakta Someturva via palvelu.someturva.fi och logga in med vår skolas kod: ZKG36HC.

.....

.....

.....

.....

.....

om någon fara uppstår

alarmera

- Brandalarmet reagerar automatiskt.
- Om studerande förorsakar/upptäcker begynnande brand före alarmet reagerar ska man genast trycka på närmaste alarmknapp.

evakuering under lektion

EVAKUERINGEN KAN MEDDELAS VIA centralradio eller genom brandalarm

- Lektionen avbryts genast.
- Studerande följer lärarens direktiv.
- Läraren lotsar gruppen till samlingsplatsen utanför NP.
- Alla går rakt ut (ingen går t.ex. via sitt skåp).
- Studerande ställer upp sig basgruppvis.
- Inväntar närmare direktiv.

evakuering under raster, matrast, håltimmar

EVAKUERINGEN KAN MEDDELAS via centralradio eller genom brandalarm.

- Alla studerande tar sig till samlingsplatsen utanför NP på egen hand.
- Följ rekommenderade utrymningsvägar .
- Studerande ställer upp sig basgruppvis .
- Inväntar närmare direktiv.

MEN: Om en studerande kan använda brandsläckare och bedömer att hen kan försöka släcka elden utan att utsätta sig själv för onödiga risker får hen avvika från normala evakueringsrutiner.

skydd inomhus

- **SITUATIONEN KAN TILL EXEMPEL FÖRORSAKAS** av en hotfull person eller av någon annan akut fara som omöjliggör evakuering. Det informeras om situationen via centralradion i mån av möjlighet.

Studerande som har lektion

- Följer lärarens direktiv.

Studerande som inte har lektion

- Följer direktiv som i mån av möjlighet meddelas via centralradion eller av någon i personalen.

telefonnummer

- **Allmänt nödnummer: 112**
- **Rektor: 050-377 0317**
- **Bitr. rektor: 050-505 8315**
- **Vaktmästare: 050-350 5311**
- **Skolsekreterare: 050-336 4479**

- **Skolans adress: Västra skolstigen 3, 02700 Grankulla**

några praktiska saker

skolans samlingar

VECKOSAMLINGEN, MENTORSTRÄFFEN är tillfällen där vi kommer samman som skola. Förutom information som ges under dessa tillställningar tar vi del av program som stärker gemenskapen, har beröring med vår värdegrund, våra tyngdpunktsområden eller aktualiserar samhällliga frågor som vi vill lyfta upp. Samlingarna är obligatoriska för alla studerande.

MT

Varje basgrupp har en mentor till vars uppgifter hör att följa upp de studerande i deras studier och att förmedla aktuell information till dem. Mentorn träffar sin basgrupp varannan tisdag kl. 13.10–13.40 med undantag för brytveckorna. Mentorsträffen kan också utnyttjas för gemensamma samlingar för hela skolan. För en effektiv informationsgång och för att mentorerna ska kunna fungera som gruppens närmaste handledare är det obligatoriskt att delta i mentorsträffen (MT).

Veckosamling

Skolan håller veckosamling ungefär varannan tisdag kl. 13.10–13.40 med undantag för brytveckorna. Veckosamlingen är en obligatorisk samling för alla dem som är i skolan vid denna tidpunkt. Veckosamlingen är ett viktigt informationstillfälle där också studerande bereds möjlighet att informera andra studerande om aktuella händelser.

Andra samlingar och evenemang

Vid sidan av undervisningen ingår också andra än ovan nämnda samlingar och evenemang i skolans verksamhet. Sådana är t.ex. studiemässa, gästföreläsningar, festerna och andra evenemang. Dessa samlingar och evenemang är obligatoriska också då de infaller på håltimmar eller lediga tider.



Wilma

Det är viktigt att du följer med Wilma och läser meddelanden där. Ladda gärna ner appen i din telefon så att du får en notis när du har fått ett nytt meddelande.

På Wilma kan du kontrollera din läsordning för perioderna och provveckorna, dina vitsord och dina frånvarotimmar. På Wilma gör du dina studieval inför kommande läsår samt din anmälan till omtagningsprov. Med Wilma kan du också skicka meddelande till lärare och skolans övriga personal. Ifall du glömmer ditt lösenord får du ett nytt av skolekreteraren.

Dina vårdnadshavares Wilmakoder upphör att gälla den dag du blir myndig. Om du vill ge dina vårdnadshavare rätten att komma åt dina uppgifter på Wilma också efter att du blivit myndig bör du meddela om saken till kansliet.

Läromedel

Alla studerande får en dator för eget bruk samt läromedel som används. Ifall du undrar över något alla studerande gratis läromedel och datorer för eget bruk. Ifall du undrar över något kring det kan du vända dig till vår skolekreterare, rektor eller din mentor.

Googlekonto

Alla studerande har ett Googlekonto. Våra äldre studerande har en adress som är `fornamn.efternamn@elev.grankulla.fi` och den används tillsvidare. Våra nya studerande kommer att få en adress som är: `fornamn.efternamn@graniedu.fi`.

.....

.....

.....

.....

.....

.....

.....

.....

.....

.....

Egen dator

Alla studerande får en egen dator till förfogande under sin gymnasietid. Många läromedel är digitala och en hel del av undervisningen kan ske digitalt. I skolan finns ett trådlöst nät som du kan logga in på. Kom ihåg att under lektionstid är din dator ett hjälpmedel som du använder under ansvar. Om du bloggar, läser eller använder sociala medier stör det din koncentration. Då har du inte klarat av det ansvar som du fått och därmed kan läraren förbjuda dig att använda din dator på lektionen.

Ifall du har problem med den kan du vända dig till Opinsys-stödpersoner är Toni Kamppinen och Felix Pennanen.

Inställningar och program på datorer

Ändra datorns språk till svenska. Om du ändrar språket till svenska kommer alla program som du laddar ner också vara på svenska vilket gör det lättare för dig att följa lärarens anvisningar och skolans manualer. Vi rekommenderar att alla studerande installerar följande program på sin dator:

- LibreOffice 6 | motsvarar LibreOffice i Abitti
- Google Chrome | webbläsare som stöder Googles applikationer bäst
- GIMP | ritprogram
- Marvin sketch | för att rita molekyler

IT-ansvariga lärare

Toni Kamppinen och Felix Pennanen fungerar som IT-ansvariga lärare i vår skola.

Skollunch

Skollunch serveras klockan 11.50–12.30. Vid varje lunch serveras också ett vegetariskt alternativ.

De som behöver specialdiet bör kontakta skolhälsovårdaren. Specialdieter serveras vid kökets disk. Kökspersonalen svarar gärna på frågor om vad maten innehåller. Kökspersonalen tar också gärna emot kommentarer om maten och servicen.

Iaktta gott bordsskick i matsalen. Vi äter inte med jackor och mössor på oss. Lägg bricker, kärl och bestick tillbaka på för dem utsatta platser enligt kökets instruktioner. Undvik att i onödan klungas framför ingången till köket eller vid serveringsdiskarna.

Mellanmål

Du kan köpa mellanmål i skolans matsal, vilka tider meddelas i början av höstterminen.

Studerandeskåp

Vi ha en del studerandeskåp på olika ställen i skolan. Din mentor informerar mera om det.

Läsesal och bibliotek

Vår läsesal och vårt bibliotek, som vi delar med Hagelstamska skolan, är utrymmen för självstudier under raster och håltimmar. I läsesalen ges alla arbetsro och dörren till salen hålls alltid stängd. Ta ansvar för att du lägger tillbaka saker och möbler på sina rätta platser efter att du har använt dem.



info

Info om skolresor, studiestöd, ordböcker, fusk, plagiat och konditionssalens regler hittar du i Classroom med QR koden.

Classroomskod:

50W7gWS



.....

.....

.....

.....

.....

.....

.....

.....

.....

.....

INFORMATION OM STUDENTEXAMEN får du under både andra och tredje året. På Studentexamensnämndens hemsida hittar du aktuell och detaljerad information om tidtabeller, prov, bedömning etc. så bekanta dig gärna med den.

student- examen

www.ylioppilastutkinto.fi/sv

STUDENTSKRIVNINGARNA ÄR ETT kunskaps- och mogenhetsprov som ordnas vid gymnaserna i Finland. Skrivningarna ordnas två gånger per år, på våren och på hösten.

Studentexamen kan avläggas vid en, två eller tre på varandra följande skrivomgångarna. Genomförandet av examen anses vara inledd då du första gången anmäler dig till examen.

I din examen ingår fem obligatoriska ämnen. Modersmålet (svenska) är obligatoriskt prov för alla. Förutom det väljer du själv bland proven i det andra inhemska språket, främmande språk, matematik och realämnen. Ett av ämnena bör vara på lång nivå. Förutom de obligatoriska ämnena kan du avlägga extra prov. Utöver de obligatoriska proven kan du avlägga ett eller flera extra prov.

En examen får bara innehålla ett prov i samma läroämne.

I matematik, det andra inhemska språket och i de främmande språken ordnas prov på två nivåer; en mera krävande och en lägre. Du får avlägga vilken nivå du vill oberoende av vilken nivå i ämnet du valt att läsa i gymnasiet. I examen måste ett obligatoriskt prov vara avlagt på högre nivå.

PROV I STUDENTEXAMEN

- **provet i modersmål**
- **provet i det andra inhemska språket**
- **proven i främmande språk på A-nivå**
- **provet i matematik**
- **ämnesrealproven**
- **proven i främmande språk på B/C-nivå.**

tidtabell för läsårets studentskrivningar

Hösten 2024

mån	16.9	Modersmål och litteratur, läskompetens
ons	18.9	Religion, livsåskådning, samhällslära, kemi, geografi, hälsokunskap
fre	20.9	Främmande språk A-nivå
mån	23.9	Finska, lång och medellång lärokurs
tis	24.9	Psykologi, filosofi, historia, fysik, biologi
tors	26.9	Matematik, lång och kort lärokurs
fre	27.9	Modersmål och litteratur, skrivkompetens
mån	30.9	Korta språk

Våren 2025

tis	11.3	Modersmål och litteratur, läskompetens
tors	13.3	Korta språk
fre	14.3	Modersmål och litteratur, skrivkompetens
mån	17.3	Främmande språk A-nivå
ons	19.3	Matematik, lång och kort lärokurs
fre	21.3	Psykologi, filosofi, historia, fysik, biologi
mån	24.3	Finska, lång- och medellång nivå
ons	26.3	Religion, livsåskådning, samhällslära, kemi, geografi, hälsokunskap

- **Studentexamen kan avläggas vid en, två eller tre på varandra följande skrivningsomgångar. Genomförandet av examen anses vara inledd när du första gången anmäler dig till examen.**
- **Efter avlagd examen kan du komplettera din examen med nya prov samt förhöjningar av redan avlagda prov i examen.**
- **För samtliga ämnen finns ämnesspecifika föreskrifter, korta sammanfattningar finns i Classroom. Utförligare information får du av dina ämneslärare, rektor eller studiehandledare och även på Studentexamensnämndens hemsida.**
- **Skilda föreskrifter och anvisningar för examinander med hörselskada, läs- och skrivsvårigheter eller främmande språk som modersmål finns också. Ämneslärarna, rektor och studiehandledarna ger dig närmare information om det.**



studieresor, samarbeten och projekt under läsåret

VI ORDNAR, en del studieresor under läsåret och är med i olika projekt och samarbeten. Ifall ni är intresserade av dem eller vill veta mera om dem, så kan ni kontakta ämneslärarna, studiehandledarna eller rektor.

aktuella projekt

VI PLANERAR, bland annat följande för det kommande läsåret:

Studieresa till Cern

FY10 åker till CERN i början av december.

Studieresa till Amsterdam

KO4 åker till Amsterdam med i period 2.

Teaterresa

Mo 16 åker till Stockholm i period 2.

Programeringsresa

Matematiken påbörjar ett samarbete med ett gymnasium i Kuopio.

Språkresor

Det här läsåret ordnas språkresor till Paris och Hamburg under hösten och till Salamanca under våren.

Forskarskola

Forskarskolans konferens hålls i Tartu i april-maj.

Friluftskurs i Lappland

En friluftresa till Lappland ordnas i början av hösten.

Vinterskidkurs

GY 9 åker till Österrike i period 4 eller period 5.

MEP

Vi deltar i MEP i Aten under hösten och Köpenhamn under våren.

Nordplus

Vi är med i Forskarskolan och i ett nytt Nordplus-projekt.

samarbeten

Vi samarbetar med bl.a.

- GNet-skolorna och gymnasierna i huvudstadsregionen samt inom LUKE- och SiG-nätverken
- Högskolor och universitet både i Finland och utomlands
 - Svenska Handelshögskolan: vi ordnar en gemensam kurs kring hållbarhetsfrågor.
- Skolor i Norden
- Den välmående skolan-nätverket
- School to belong-nätverket
 - UBS, SFV, Folkhälsan och andra
- Grankulla IFK: Vi fortsätter vårt mångåriga samarbete med Grankulla IFK med bl.a. möjlighet att träna handboll under skoltid

Mera info får du av ämneslärarna, studiehandledarna eller rektor och här



Classroomkod:

50w7gws

period 1

8.8–1.10.2024

	MÅNDAG	TISDAG	ONSDAG	TORSDAG	FREDAG
8.15	p1	p5	p2	p5	p3
9.45	p2	p6	p7	p6	p4
11.15	p3	p7	p3	p1	p6
13.15	p4	VS/MT 13.40	p4	p2	p5
14.45	p8	p1		p7	p8

period 2

2.10–29.11.2024

	MÅNDAG	TISDAG	ONSDAG	TORSDAG	FREDAG
8.15	p1	p5	p2	p5	p3
9.45	p2	p6	p7	p6	p4
11.15	p3	p7	p3	p1	p6
13.15	p4	VS/MT 13.40	p4	p2	p5
14.45	p8	p1		p7	p8

period 3

2.12.2024–7.2.2025

	MÅNDAG	TISDAG	ONSDAG	TORSDAG	FREDAG
8.15	p1	p5	p2	p5	p3
9.45	p2	p6	p7	p6	p4
11.15	p3	p7	p3	p1	p6
13.15	p4	VS/MT 13.40	p4	p2	p5
14.45	p8	p1	p8	p7	p8

period 4

10.2–4.4.2025

	MÅNDAG	TISDAG	ONSDAG	TORSDAG	FREDAG
8.15	p1	p5	p2	p5	p3
9.45	p2	p6	p7	p6	p4
11.15	p3	p7	p3	p1	p6
13.15	p4	VS/MT 13.40	p4	p2	p5
14.45	p8	p1		p7	p8

period 5

7.4–30.5.2025

	MÅNDAG	TISDAG	ONSDAG	TORSDAG	FREDAG
8.15	p1	p5	p2	p5	p3
9.45	p2	p6	p7	p6	p4
11.15	p3	p1	p3	p1	p6
13.15	p4	VS/MT 13.40	p4	p2	p5
14.45	p8	p1		p7	p8

brytvecka

Ämneslärarna informerar om de exakta tiderna.

POSITION 1-7

	DAG 1	DAG 2	DAG 3	DAG 4	DAG 5	DAG 6	DAG 7
8.15							
14.30	p1	p2	p3	p4	p5	p6	p7

tider

LEKTION 1

8.15 – 9.30

LEKTION 2

9.45 – 11.00

LEKTION 3

11.15 – 11.50

Lunch 11.50 – 12.20/

12.00 – 12.30

12.20 – 12.50/

12.30 – 13.00

Ti 12.20 – 13.35

LEKTION 4

13.15 – 14.30

Ti 13.45 – 15.00

LEKTION 5

14.45 – 16.00

VECKOSAMLING

hålls varannan tisdag
klockan 13.10–13.40.

MENTORSTRÄFF

hålls varannan tisdag
klockan 13.10–13.40.

LUNCH

11.50 – 12.20/

12.00–12.30

GGs studieutbud 2024–2025

PERIOD 1 8.8–1.10.2024

1	FY1.1 MAA14.1	FY2.1 MO8.1	MAG1K.1 RE7.1	MAG1L.1	MO1.1	FIM4.1	HI2.1	KE4.1	SL4.1	ENA9.1	FINA9.1	FRB27.1
2	HI1.1 GE5.1	MAG1K.2 KE7.1	MAG1L.2 MO8.2	MO1.2	SL1.1	FRB24.1	FY5.1	MAA5.1	SH2.1	TYB24.1	TYB36.1	ENA9.2
3	GE1.1 MAB9.1	GY1.1 MO8.3	GY1.2 SL6.1	HB1.1	MAG1K.3	MAG1L.3	KO7.1	HI2.2	MAA5.2	MO5.1	ENA9.3	FIM9.1
4	TO6.1	ENA4.1	KE4.2	KO5.1	MU2.1	ENA9.4	HÅ5.1	MAA14.2	MAB6.1	MAB7.1	FINA9.2	
5	HÅ1.1	KO1.1	FI2.1	FY5.2	MO5.2	PS2.1	SPB31.1	BI7.1	FIM9.2	HI9.1	MO8.4	GY3.1
6	PS1.1 FY8.1	MAG1K.4 HI9.2	MAG1L.4 MO8.5	MU1.1 SL8.1	RE1.1	BI2.1	BI3.1	FINA4.1	FIM4.2	SPB24.1	SPB36.1	TYA4.1
7	GE1.2 RE5.1	HI1.2 TYB27.1	MAG1K.5	MAG1L.5	MU1.2	ENA4.2	MAA5.3	MO5.3	MO5.4	FIM9.3	FY8.2	PS7.1
8	GY7.1Lapland		SH4.1Hanken		FINA10.1Lukuelämyksiä			FIM10.1Lukuelämyksiä				

PERIOD 2 2.10–29.11.2024

1	PS1.2 MAA11.1	FY1.2 MO12.1	FY2.2 SL6.2	HI1.3	KE1.1	KE2.1	RE1.2	BI2.2	BI3.2	FINA4.2	FIM4.3	ENA10.1
2	HÅ1.2 MAA11.2	ENA1.1 PS3.1	ENA2.1 SL3.2	FY1.3 HI6.1	FY2.3 MAB9.2	KE1.2 MO14.1	KE2.2	MO1.3	BI2.3	BI3.3	FIM5.1	FRB25.1
3	ENA1.2 TYB25.1	ENA2.2 TYB37.1	ENA1.3 HI6.2	ENA2.3 FY10.1	HB1.1 MO14.2	MAA3.1 MO14.3	RE1.3	SL1.2BI2.4	BI3.4	GY2.1	GY2.2	KE6.1
4	FIM1.1 MAB8.1	FIM2.1 MO16.1	FINA1.1 TO5.1	FINA2.1	MO1.4	HI2.3	MAA6.1	MAA9.1	MU3.1	PS3.2	SL3.1	ENA7.1
5	SH1.1 GY3.3	SH1.2 KO4.1	SH1.3 MAA10.1	SH1.4	SH1.5	SH1.6	SPB32.1	ENA4.3	FI2.2	MAA6.2	MAA9.2	GY3.2
6	BI1.1 MAA10.2	ENA1.4 MO14.4	ENA2.4 PSS1.1	KO1.2 SPB27.1	MAA3.2	TYA1.1	TYA2.1	FI2.3	HI2.4	HÅ2.1	MAA6.3	MAA9.3
7	BI1.2 TYB28.1	HI1.4	MAA3.3	MO1.5	ENA4.4	FY9.1	MU2.2	RE3.1	SH2.2	FRB28.1	MAA10.3	MO14.5
8	TO4.1Forskarskolan		MU4.1									

	MÅNDAG	TISDAG	ONSDAG	TORSDAG	FREDAG
8.15	p1	p5	p2	p5	p3
9.45	p2	p6	p7	p6	p4
11.15	p3	p7	p3	p1	p6
13.15	p4	VS/MT/GHT	p4	p2	p5
13.40	p1				
14.45	p8			p7	p8

PERIOD 3 2.12.2024–7.2.2025

1	BI1.3 MO15.1	ENA2.1	FIL1	MAA2.1	ENA5.1	FINA5.1	MO6.1	MO7.1	SL8.2	HI10.1	FINA9.3	FY11.1
2	ENA2.2 MO6.5	ENA2.3 MO7.5	FIL2 FY11.2	FRB21.1 HI10.2	SL1.3 MO15.2	TYB21.1 P57.2	BI4.1	FIM5.2	KE5.1	MAA6.1	MO6.2	MO7.2
3	HÅ1.3 ENA9.5	KE1.3 KOGD2.1	KE2.3 MAA12.1	MAA2.2 MO15.3	SL1.4	ENA5.2	FIM5.3	FY6.1	HB1.1	HB2.1	HI3.1	MAB4.1
4	PS1.3 SL7.1	FINA1.1 TYA5.1	FINA2.1	FIM1.1	FIM2.1	MAA2.3	BI4.2	HI3.2	KO2.1	MAA6.2	KE7.2	MAA12.2
5	GEL3	MU1.3	MO2.1	MO3.1	RE1.4	FINA5.2	FY6.2	GY2.3	GY2.4	MAA13.2	MO15.4	SPB28.1
6	FIM1.2 PS4.1	FIM2.2 MAA13.3	FINA1.2 MAB10.1	FINA2.2 MO15.5	SPB21.1	SPB33.1	TYA2.1	FI2.4	KE5.2	MO6.3	MO7.3	SH2.3
7	FY1.4 TYB29.1	FY2.4 MAA13.1	ENA2.4 MAB10.2	KO1.3	MO2.2	MO3.2	RE2.1	MAA6.3	HI3.3	GE3.1	ENA5.3	FRB29.1
8	GY4.1	GY4.2	MU4.1	TO4.1 Forskarskolan								

PERIOD 4 10.2–4.4.2025

1	FI1.3	FY3.1	HI4.1	MAA2.1	MAA4.1	MU1.4	ENA5.5	FIM6.1	FINA6.1	MAB4.2	SL3.3	
2	BI1.4	FRB22.1	FY3.2	HI4.2	TYB22.1	MU1.5	ENA8.1	FI2.5	MAA7.1	MO10.1	SL4.2	
3	HÅ1.4 SL2.1	BI1.5	KE1.4	KE2.4	MAA2.2	MAA4.2	HB2.1	LK1.1	ENA7.2	FIM6.2	HI7.1	MO10.2
4	PS1.4	KE1.5	KE2.5	MAA2.3	MAA4.3	MO2.3	MO3.3	BI5.1	FY7.1	HI7.2	KO2.2	
5	ENA3.1	GY1.3	GY1.4	KO1.4	SPB22.1	SPB34.1	FINA6.2	HI3.4	MO6.4	MO7.4		
6	FIM2.2	FINA2.2	MAB2.1	SL2.2	HI3.5	FRB26.1	TYB26.1	TYB38.1	SPB25.1	SPB37.1	MAA7.2	MO11.1
7	ENA3.2 MAB7.2	KO1.5	MO2.4	MO3.4	MO2.5	MO3.5	RE2.2	SH2.4	BI5.2	ENA5.4	MAA7.3	MAB6.2
8	MAA15.1	GY10.1 Vintersport										

PERIOD 5 7.4–30.5.2025

1	HÅ1.5	FI1.4	HI5.1	MAA4.1	MO4.1	BI6.1	ENA6.1	MAA8.1	MO11.2	PS6.1	
2	PS1.5	FY4.1	GE1.4	MO4.2	SL2.3	MAA8.2	FI4.1	HI8.1	KE6.2	MU2.3	
3	GY1.5	MAA4.2	MO9.1	MO9.2	HB2.1	SL2.4	BI6.2	GY2.5	MAB5.1	MO11.3	TYB23.1
4	FIM3.1	FINA3.1	KE3.1	MAA4.3	MO4.3	ENAG.2	ENAG.3	MAA8.3	SL3.4		
5	ENA3.3	FRB23.1	FY4.2	GE1.5	SPB23.1	SPB35.1	GY8.1	FIM6.3	HÅ3.1	KO2.3	RE4.1
6	TYA3.1	FINA3.2	FIM3.2	MO4.4	HI5.2	PS2.2	SPB26.1	SPB38.1	FY7.2	MAB5.2	ENAG.4
7	ENA3.4	KE3.2	MAB3.1	RE2.3	ENA6.5	FIM7.1	MO10.3	TYA6.1			

GGs INGÅR I GNET som är det största finlandssvenska gymnasie-samarbetet i vilket femton (1.8.2020) gymnasier erbjuder ca 2000 studerande en studiebricka med närmare 30 distanskurser och projekt.

GNET

Kolla utbud och tidtabeller på gnetkurser.com

DISTANSSTUDIEASNITT ÄR studieavsnitt där studerande utför uppgifter som bäst passar hen själv och lämnar in dem enligt lärarens direktiv. I studieavsnitten kan också andra element ingå, såsom närstudieträffar, chatsessioner eller videokonferenser. Studiehandledarna handleder och hjälper dem som avlägger kurser på GNet. Läraren kan vara en lärare i GGs eller i någon annan av GNets skolor.

Läsåret delas in i tre terminer och en möjlig sommartermin. Det betyder att distansstudieavsnitten avläggs i långsammare takt än vanliga studieavsnitt, i huvudsak under 10 veckor. Tanken med den långsammare studietakten är att nätstudieavsnittens slutdatum inte ska kollidera med skolornas utvärderingsveckor samt att nätstudieavsnitt ska finnas tillgängliga under ett längre tidsperspektiv. Detta för att man ska kunna fördjupa sig ytterligare i det aktuella ämnet.

GNet är ett gymnasienätverk bestående av 15 finlandssvenska gymnasier: Björneborgs svenska samskola, Borgå gymnasium, Ekenäs gymnasium, Gymnasiet Grankulla samskola, Hangö gymnasium, Helsinge gymnasium, Karis-Billnäs gymnasium, Kotka svenska samskola, Kyrkslättis gymnasium, Lovisa gymnasium, Sibbo gymnasium, Svenska privatskolan i Uleåborg, Svenska samskolan i Tammerfors, Virkby gymnasium och Pargas gymnasium.

Kanske jag borde pröva
gå en GNET-kurs?
Hur ser utbudet ut?



GNET
DISTANSGYMNASIET FÖR DIG

- > repetitionsavsnitt för abiturienter
- > språkkurser (fin, eng, ty, fr)
- > nationellt fördjupade studieavsnitt i bl.a. livsåskådningskunskap och filosofi
- > ispecialkurser i bl.a. historia och samhällslära

SE HELA VÅRT UTBUD PÅ
gnetkurser.com



GNET erbjuder ett
trettioital nätkurser
för studerande
vid 15 olika
gymnasier

GNET
är
Svenskfinlands
största
gymnasienätverk

gnetkurser.com

KOLLA MED dina studiehandledare ifall du vill delta i GNETs studieavsnitt.

samarbetet med Kauniaisten lukio

GGs SAMARBETAR MED Kauniaisten lukio genom att ordna gemensamma studieavsnitt, gemensamma temadagar och genom det s.k. tandemprojektet.

Som studerande hos oss kan du också avlägga studieavsnitt vid Kauniaisten lukio och räkna dem tillgodo i ditt eget studieprogram. De obligatoriska och nationellt valbara studieavsnitten motsvarar varandra, med undantag av studierna i det andra inhemska språket. Vad gäller skolvisa studieavsnitt kompletterar skolorna varandra med intressant utbud. Kontakta studiehandledarna ifall du vill avlägga studieavsnitt vid Kauniaisten lukio.

**Deras studiebricka hittar du
i Classroom.**



Classroomskod:

50W7gWS



Vem ska jag vända mig till?

Rektor
Mentor
Ämneslärare
Speciallärare
Studiehandledare
Skolsekreterare
Skolpsykiolog
Kurator
Hälsovårdare
Vaktmästare
IT-ansvarig lärare
Skolcoach

Byte av studieavsnitt	<input type="radio"/>	<input type="radio"/>	<input type="radio"/>	<input checked="" type="radio"/>	<input checked="" type="radio"/>	<input type="radio"/>	<input type="radio"/>	<input type="radio"/>	<input type="radio"/>	<input type="radio"/>	<input type="radio"/>	<input type="radio"/>	<input type="radio"/>	<input type="radio"/>	<input type="radio"/>	<input type="radio"/>	<input type="radio"/>	<input type="radio"/>	<input type="radio"/>	<input type="radio"/>	<input type="radio"/>
Uppföljning av studier	<input type="radio"/>	<input checked="" type="radio"/>	<input type="radio"/>	<input checked="" type="radio"/>	<input checked="" type="radio"/>	<input type="radio"/>	<input type="radio"/>	<input type="radio"/>	<input type="radio"/>	<input type="radio"/>	<input type="radio"/>	<input type="radio"/>	<input type="radio"/>	<input type="radio"/>	<input type="radio"/>	<input type="radio"/>	<input type="radio"/>	<input type="radio"/>	<input type="radio"/>	<input type="radio"/>	<input type="radio"/>
Studieplanering	<input type="radio"/>	<input type="radio"/>	<input type="radio"/>	<input type="radio"/>	<input checked="" type="radio"/>	<input type="radio"/>	<input type="radio"/>	<input type="radio"/>	<input type="radio"/>	<input type="radio"/>	<input type="radio"/>	<input type="radio"/>	<input type="radio"/>	<input type="radio"/>	<input type="radio"/>	<input type="radio"/>	<input type="radio"/>	<input type="radio"/>	<input type="radio"/>	<input type="radio"/>	<input type="radio"/>
Utbytesperiod i annan skola	<input type="radio"/>	<input type="radio"/>	<input type="radio"/>	<input type="radio"/>	<input checked="" type="radio"/>	<input type="radio"/>	<input type="radio"/>	<input type="radio"/>	<input type="radio"/>	<input type="radio"/>	<input type="radio"/>	<input type="radio"/>	<input type="radio"/>	<input type="radio"/>	<input type="radio"/>	<input type="radio"/>	<input type="radio"/>	<input type="radio"/>	<input type="radio"/>	<input type="radio"/>	<input type="radio"/>
Tentamen	<input type="radio"/>	<input type="radio"/>	<input checked="" type="radio"/>	<input type="radio"/>	<input checked="" type="radio"/>	<input type="radio"/>	<input type="radio"/>	<input type="radio"/>	<input type="radio"/>	<input type="radio"/>	<input type="radio"/>	<input type="radio"/>	<input type="radio"/>	<input type="radio"/>	<input type="radio"/>	<input type="radio"/>	<input type="radio"/>	<input type="radio"/>	<input type="radio"/>	<input type="radio"/>	<input type="radio"/>
Svårigheter i studierna	<input type="radio"/>	<input type="radio"/>	<input type="radio"/>	<input checked="" type="radio"/>	<input type="radio"/>	<input type="radio"/>	<input type="radio"/>	<input type="radio"/>	<input type="radio"/>	<input type="radio"/>	<input type="radio"/>	<input type="radio"/>	<input type="radio"/>	<input type="radio"/>	<input type="radio"/>	<input type="radio"/>	<input type="radio"/>	<input type="radio"/>	<input type="radio"/>	<input type="radio"/>	<input type="radio"/>
Anh. om specialarr. i studentskrivningarna	<input type="radio"/>	<input type="radio"/>	<input type="radio"/>	<input checked="" type="radio"/>	<input type="radio"/>	<input type="radio"/>	<input type="radio"/>	<input type="radio"/>	<input type="radio"/>	<input type="radio"/>	<input type="radio"/>	<input type="radio"/>	<input type="radio"/>	<input type="radio"/>	<input type="radio"/>	<input type="radio"/>	<input type="radio"/>	<input type="radio"/>	<input type="radio"/>	<input type="radio"/>	<input type="radio"/>
Info om fortsatta studier	<input type="radio"/>	<input type="radio"/>	<input type="radio"/>	<input type="radio"/>	<input checked="" type="radio"/>	<input type="radio"/>	<input type="radio"/>	<input type="radio"/>	<input type="radio"/>	<input type="radio"/>	<input type="radio"/>	<input type="radio"/>	<input type="radio"/>	<input type="radio"/>	<input type="radio"/>	<input type="radio"/>	<input type="radio"/>	<input type="radio"/>	<input type="radio"/>	<input type="radio"/>	<input type="radio"/>
Reflektioner kring vem du är och vad du vill	<input type="radio"/>	<input type="radio"/>	<input type="radio"/>	<input type="radio"/>	<input type="radio"/>	<input type="radio"/>	<input type="radio"/>	<input checked="" type="radio"/>	<input checked="" type="radio"/>	<input checked="" type="radio"/>	<input type="radio"/>	<input type="radio"/>	<input type="radio"/>	<input type="radio"/>	<input type="radio"/>	<input type="radio"/>	<input type="radio"/>	<input type="radio"/>	<input type="radio"/>	<input checked="" type="radio"/>	<input type="radio"/>
Problem med relationer, välmående och hälsa	<input type="radio"/>	<input type="radio"/>	<input type="radio"/>	<input type="radio"/>	<input type="radio"/>	<input type="radio"/>	<input type="radio"/>	<input checked="" type="radio"/>	<input checked="" type="radio"/>	<input checked="" type="radio"/>	<input type="radio"/>	<input type="radio"/>	<input type="radio"/>	<input type="radio"/>	<input type="radio"/>	<input type="radio"/>	<input type="radio"/>	<input type="radio"/>	<input type="radio"/>	<input type="radio"/>	<input type="radio"/>
Läs- och skrivsvårigheter	<input type="radio"/>	<input type="radio"/>	<input type="radio"/>	<input checked="" type="radio"/>	<input type="radio"/>	<input type="radio"/>	<input type="radio"/>	<input type="radio"/>	<input type="radio"/>	<input type="radio"/>	<input type="radio"/>	<input type="radio"/>	<input type="radio"/>	<input type="radio"/>	<input type="radio"/>	<input type="radio"/>	<input type="radio"/>	<input type="radio"/>	<input type="radio"/>	<input type="radio"/>	<input type="radio"/>
Stöd för egen inläring	<input type="radio"/>	<input type="radio"/>	<input type="radio"/>	<input checked="" type="radio"/>	<input type="radio"/>	<input type="radio"/>	<input type="radio"/>	<input type="radio"/>	<input type="radio"/>	<input type="radio"/>	<input type="radio"/>	<input type="radio"/>	<input type="radio"/>	<input type="radio"/>	<input type="radio"/>	<input type="radio"/>	<input type="radio"/>	<input type="radio"/>	<input type="radio"/>	<input type="radio"/>	<input type="radio"/>
Anmälningar till studentskrivningar	<input checked="" type="radio"/>	<input type="radio"/>	<input type="radio"/>	<input type="radio"/>	<input checked="" type="radio"/>	<input type="radio"/>	<input type="radio"/>	<input type="radio"/>	<input type="radio"/>	<input type="radio"/>	<input type="radio"/>	<input type="radio"/>	<input type="radio"/>	<input type="radio"/>	<input type="radio"/>	<input type="radio"/>	<input type="radio"/>	<input type="radio"/>	<input type="radio"/>	<input type="radio"/>	<input type="radio"/>
Sjukanmälningar på morgonen	<input type="radio"/>	<input type="radio"/>	<input type="radio"/>	<input type="radio"/>	<input type="radio"/>	<input checked="" type="radio"/>	<input type="radio"/>	<input type="radio"/>	<input type="radio"/>	<input type="radio"/>	<input type="radio"/>	<input type="radio"/>	<input type="radio"/>	<input type="radio"/>	<input type="radio"/>	<input type="radio"/>	<input type="radio"/>	<input type="radio"/>	<input type="radio"/>	<input type="radio"/>	<input type="radio"/>
Sjukanmälningar under skoldagen	<input type="radio"/>	<input type="radio"/>	<input type="radio"/>	<input type="radio"/>	<input type="radio"/>	<input type="radio"/>	<input type="radio"/>	<input type="radio"/>	<input type="radio"/>	<input checked="" type="radio"/>	<input type="radio"/>	<input type="radio"/>	<input type="radio"/>	<input type="radio"/>	<input type="radio"/>	<input type="radio"/>	<input type="radio"/>	<input type="radio"/>	<input type="radio"/>	<input type="radio"/>	<input type="radio"/>
Intyg	<input type="radio"/>	<input type="radio"/>	<input type="radio"/>	<input type="radio"/>	<input type="radio"/>	<input type="radio"/>	<input type="radio"/>	<input checked="" type="radio"/>	<input type="radio"/>	<input type="radio"/>	<input type="radio"/>	<input type="radio"/>	<input type="radio"/>	<input type="radio"/>	<input type="radio"/>	<input type="radio"/>	<input type="radio"/>	<input type="radio"/>	<input type="radio"/>	<input type="radio"/>	<input type="radio"/>
Rese- och studiestöd	<input type="radio"/>	<input type="radio"/>	<input type="radio"/>	<input type="radio"/>	<input type="radio"/>	<input type="radio"/>	<input type="radio"/>	<input checked="" type="radio"/>	<input type="radio"/>	<input type="radio"/>	<input type="radio"/>	<input type="radio"/>	<input type="radio"/>	<input type="radio"/>	<input type="radio"/>	<input type="radio"/>	<input type="radio"/>	<input type="radio"/>	<input type="radio"/>	<input type="radio"/>	<input type="radio"/>
Anhållan om lov (1-2 dagar)	<input type="radio"/>	<input checked="" type="radio"/>	<input type="radio"/>	<input type="radio"/>	<input type="radio"/>	<input type="radio"/>	<input type="radio"/>	<input type="radio"/>	<input type="radio"/>	<input type="radio"/>	<input type="radio"/>	<input type="radio"/>	<input type="radio"/>	<input type="radio"/>	<input type="radio"/>	<input type="radio"/>	<input type="radio"/>	<input type="radio"/>	<input type="radio"/>	<input type="radio"/>	<input type="radio"/>
Anhållan om lov (3 dagar eller längre)	<input checked="" type="radio"/>	<input type="radio"/>	<input type="radio"/>	<input type="radio"/>	<input type="radio"/>	<input type="radio"/>	<input type="radio"/>	<input type="radio"/>	<input type="radio"/>	<input type="radio"/>	<input type="radio"/>	<input type="radio"/>	<input type="radio"/>	<input type="radio"/>	<input type="radio"/>	<input type="radio"/>	<input type="radio"/>	<input type="radio"/>	<input type="radio"/>	<input type="radio"/>	<input type="radio"/>
Anhållan om lov för utlandsresor	<input checked="" type="radio"/>	<input type="radio"/>	<input type="radio"/>	<input type="radio"/>	<input type="radio"/>	<input type="radio"/>	<input type="radio"/>	<input type="radio"/>	<input type="radio"/>	<input type="radio"/>	<input type="radio"/>	<input type="radio"/>	<input type="radio"/>	<input type="radio"/>	<input type="radio"/>	<input type="radio"/>	<input type="radio"/>	<input type="radio"/>	<input type="radio"/>	<input type="radio"/>	<input type="radio"/>
Info om understöd från stiftelsen	<input checked="" type="radio"/>	<input type="radio"/>	<input type="radio"/>	<input type="radio"/>	<input type="radio"/>	<input type="radio"/>	<input type="radio"/>	<input type="radio"/>	<input type="radio"/>	<input type="radio"/>	<input type="radio"/>	<input type="radio"/>	<input type="radio"/>	<input type="radio"/>	<input type="radio"/>	<input type="radio"/>	<input type="radio"/>	<input type="radio"/>	<input type="radio"/>	<input type="radio"/>	<input type="radio"/>
Frågor som gäller bedömning	<input checked="" type="radio"/>	<input type="radio"/>	<input checked="" type="radio"/>	<input type="radio"/>	<input type="radio"/>	<input type="radio"/>	<input type="radio"/>	<input type="radio"/>	<input type="radio"/>	<input type="radio"/>	<input type="radio"/>	<input type="radio"/>	<input type="radio"/>	<input type="radio"/>	<input type="radio"/>	<input type="radio"/>	<input type="radio"/>	<input type="radio"/>	<input type="radio"/>	<input type="radio"/>	<input type="radio"/>
Handledning i studier i ett ämne	<input type="radio"/>	<input type="radio"/>	<input checked="" type="radio"/>	<input type="radio"/>	<input type="radio"/>	<input type="radio"/>	<input type="radio"/>	<input type="radio"/>	<input type="radio"/>	<input type="radio"/>	<input type="radio"/>	<input type="radio"/>	<input type="radio"/>	<input type="radio"/>	<input type="radio"/>	<input type="radio"/>	<input type="radio"/>	<input type="radio"/>	<input type="radio"/>	<input type="radio"/>	<input type="radio"/>
Vitsord som saknas	<input type="radio"/>	<input type="radio"/>	<input checked="" type="radio"/>	<input type="radio"/>	<input type="radio"/>	<input type="radio"/>	<input type="radio"/>	<input type="radio"/>	<input type="radio"/>	<input type="radio"/>	<input type="radio"/>	<input type="radio"/>	<input type="radio"/>	<input type="radio"/>	<input type="radio"/>	<input type="radio"/>	<input type="radio"/>	<input type="radio"/>	<input type="radio"/>	<input type="radio"/>	<input type="radio"/>
Praktiska frågor	<input checked="" type="radio"/>	<input checked="" type="radio"/>	<input type="radio"/>	<input type="radio"/>	<input type="radio"/>	<input type="radio"/>	<input type="radio"/>	<input type="radio"/>	<input type="radio"/>	<input type="radio"/>	<input type="radio"/>	<input type="radio"/>	<input type="radio"/>	<input type="radio"/>	<input type="radio"/>	<input type="radio"/>	<input type="radio"/>	<input type="radio"/>	<input type="radio"/>	<input type="radio"/>	<input type="radio"/>
Borttappade saker	<input type="radio"/>	<input type="radio"/>	<input type="radio"/>	<input type="radio"/>	<input type="radio"/>	<input type="radio"/>	<input type="radio"/>	<input type="radio"/>	<input type="radio"/>	<input type="radio"/>	<input type="radio"/>	<input type="radio"/>	<input type="radio"/>	<input type="radio"/>	<input type="radio"/>	<input type="radio"/>	<input checked="" type="radio"/>	<input type="radio"/>	<input type="radio"/>	<input type="radio"/>	<input type="radio"/>
Problem med studerandeskapen	<input type="radio"/>	<input type="radio"/>	<input type="radio"/>	<input type="radio"/>	<input type="radio"/>	<input type="radio"/>	<input type="radio"/>	<input type="radio"/>	<input type="radio"/>	<input type="radio"/>	<input type="radio"/>	<input type="radio"/>	<input type="radio"/>	<input type="radio"/>	<input type="radio"/>	<input type="radio"/>	<input checked="" type="radio"/>	<input type="radio"/>	<input type="radio"/>	<input type="radio"/>	<input type="radio"/>
Problem med Abitti	<input type="radio"/>	<input type="radio"/>	<input type="radio"/>	<input type="radio"/>	<input type="radio"/>	<input type="radio"/>	<input type="radio"/>	<input type="radio"/>	<input type="radio"/>	<input type="radio"/>	<input type="radio"/>	<input type="radio"/>	<input type="radio"/>	<input type="radio"/>	<input type="radio"/>	<input type="radio"/>	<input type="radio"/>	<input checked="" type="radio"/>	<input type="radio"/>	<input type="radio"/>	<input type="radio"/>

En liten skola med stort hjärta



GYMNASIET
GRANKULLA
SAMSKOLA